



Ergänzende Broschüre

Jahresrechnung 2019

Rechnung Verein OdA GS	2
Rechnung Kurszentrum	3
Konsolidierte Rechnung OdA GS	4
Anhang zur Jahresrechnung 2019	5
Bericht des Revisors	6

Organe und Kommissionen

Mitgliederverzeichnis	7
Vorstand OdA GS	8
Kommission überbetriebliche Kurse FaGe EFZ	9
Kommission überbetriebliche Kurse FaBe EFZ Ost	10
Kommission überbetriebliche Kurse AGS EBA	11
Kommission LTT HF-Pflege	12
Mitarbeiterinnen/Mitarbeiter OdA GS	13
Organigramm der OdA GS	14
Strukturen der OdA GS	15

Jahresrechnung 2019

Rechnung Verein OdA GS

in CHF

Bilanz per 31.12.2019

Aktiven	2019	Vorjahr
Flüssige Mittel	1 269 536.00	1 274 376.35
Forderungen aus Lieferungen und Leistungen	1 180.00	1 405.00
Übrige kurzfristige Forderungen	870.00	55 146.60
Aktive Rechnungsabgrenzung	20 596.96	21 679.81
Umlaufvermögen	1 292 182.96	1 352 607.76
Sachanlagen	68 218.40	93 113.75
Immaterielle Werte	117 338.05	122 011.96
Anlagevermögen	185 556.45	215 125.71
Total Aktiven	1 477 739.41	1 567 733.47

Passiven	2019	Vorjahr
Verbindlichkeiten aus Lieferungen und Leistungen	41 781.16	20 141.45
Übrige kurzfristige Verbindlichkeiten	38 155.85	4 806.45
Kontokorrent Kurszentrum	1 072 000.86	1 209 334.47
Passive Rechnungsabgrenzung	4 000.00	10 000.00
Kurzfristiges Fremdkapital	1 155 937.87	1 244 282.37
Berufsbildungsfonds/Fondssocial	59 276.20	60 192.00
Fondskapital	59 276.20	60 192.00
Rücklagen	50 000.00	50 000.00
Vereinskapital und Gewinnvortrag	213 259.10	186 442.54
Verlust/Gewinn	-733.76	26 816.56
Eigenkapital	262 525.34	263 259.10
Total Passiven	1 477 739.41	1 567 733.47

Erfolgsrechnung 1.1.2019 bis 31.12.2019

Ertrag	2019	Vorjahr
Mitgliederbeiträge	260 912.50	260 109.70
Erträge aus Leistungsvereinbarung	511 000.00	511 000.00
Einnahmen aus Kursen	79 138.10	86 233.00
Verrechnung an Kurszentrum	1 126 402.60	1 047 067.00
Umlage Gebäude, Infrastruktur	826 089.05	776 389.80
Umlage Qualitätsmanagement	17 270.85	11 914.65
Umlage Buchhaltung	76 094.00	62 848.80
Umlage Informatik	206 948.70	195 913.75
Übrige Erträge	111 510.90	89 695.35
Total Ertrag	2 088 964.10	1 994 105.05

Aufwand	2019	Vorjahr
Materialaufwand	2 405.15	2 107.07
Drittleistungen	65 682.55	53 354.70
Lohnaufwand, Sozialversicherung	966 428.00	931 192.48
Mieten, Unterhalt	752 218.70	739 999.85
Verwaltungsaufwand	301 586.36	261 113.74
Abschreibungen	131 792.90	111 739.95
Total Betriebsaufwand	2 220 113.66	2 099 507.79
Betriebsergebnis	-131 149.56	-105 402.74
Finanzaufwand	-3 600.00	-3 600.00
Ergebnis vor Beitrag Fondssocial	-134 749.56	-109 002.74
Beitrag Fondssocial (Entnahme aus Fonds)	134 015.80	135 819.30
Verlust/Gewinn	-733.76	26 816.56

Rechnung Kurszentrum

in CHF

Bilanz per 31.12.2019

Aktiven	2019	Vorjahr
Kontokorrent Verein	1 072 000.86	1 209 334.47
Forderungen aus Lieferungen und Leistungen	730 557.00	727 990.00
Aktive Rechnungsabgrenzung	8 800.85	60 041.34
Umlaufvermögen	1 811 358.71	1 997 365.81
Sachanlagen	115 133.15	167 943.30
Anlagevermögen	115 133.15	167 943.30
Total Aktiven	1 926 491.86	2 165 309.11
Passiven	2019	Vorjahr
Verbindlichkeiten aus Lieferungen und Leistungen	69 539.35	53 376.25
Passive Rechnungsabgrenzung	728 240.00	960 957.98
Kurzfristiges Fremdkapital	797 779.35	1 014 334.23
Vorschlagskonto überbetriebliche Kurse	946 027.28	899 134.15
Langfristiges Fremdkapital	946 027.28	899 134.15
Rücklagen	251 840.73	251 840.73
Verlust LTT	-69 155.50	
Eigenkapital	182 685.23	251 840.73
Total Passiven	1 926 491.86	2 165 309.11

Erfolgsrechnung 1.1.2019 bis 31.12.2019

Ertrag	2019	Vorjahr
Einnahmen aus üK	2 662 365.39	2 786 065.32
Subventionen Bund und Kanton	821 780.00	813 580.00
Bildung Vorschlagskonto	-69 684.88	-279 402.98
Auflösung Vorschlagskonto	142 465.75	58 063.84
Übrige Erträge	5 241.00	5 830.80
Total Ertrag	3 562 167.26	3 384 136.98
Aufwand	2019	Vorjahr
Materialaufwand	124 981.71	93 152.19
Drittleistungen	135 822.05	140 411.52
Lohnaufwand, Sozialversicherung	2 154 689.85	2 022 855.92
Mieten, Unterhalt (Umlage Gebäude)	828 009.05	776 389.80
Verwaltungsaufwand (inkl. Umlagen)	358 482.20	322 841.60
Abschreibungen	58 337.90	57 485.95
Total Betriebsaufwand	3 660 322.76	3 413 136.98
Betriebsergebnis	-98 155.50	-29 000.00
Finanzaufwand	0.00	0.00
Ergebnis vor Beitrag Fondssocial	-98 155.50	-29 000.00
Beitrag Fondssocial (Entnahme aus Fonds)	29 000.00	29 000.00
Verlust/Gewinn	-69 155.50	0.00

Konsolidierte Rechnung OdA GS

in CHF

Bilanz per 31.12.2019

Aktiven	2019	Vorjahr
Flüssige Mittel	1 269 536.00	1 274 376.35
Forderungen aus Lieferungen und Leistungen	731 737.00	729 395.00
Übrige kurzfristige Forderungen	870.00	55 146.60
Aktive Rechnungsabgrenzung	29 397.81	81 721.15
Umlaufvermögen	2 031 540.81	2 140 639.10
Sachanlagen	183 351.55	261 057.05
Immaterielle Werte	117 338.05	122 011.96
Anlagevermögen	300 689.60	383 069.01
Total Aktiven	2 332 230.41	2 523 708.11
Passiven	2019	Vorjahr
Verbindlichkeiten aus Lieferungen und Leistungen	111 320.51	73 517.70
Übrige kurzfristige Verbindlichkeiten	38 155.85	4 806.45
Passive Rechnungsabgrenzung	732 240.00	970 957.98
Kurzfristiges Fremdkapital	881 716.36	1 049 282.13
Vorschlagskonto überbetriebliche Kurse	946 027.28	899 134.15
Langfristiges Fremdkapital	946 027.28	899 134.15
Berufsbildungsfonds/Fondssocial	59 276.20	60 192.00
Fondskapital	59 276.20	60 192.00
Rücklagen	301 840.73	301 840.73
Vereinskapital und Gewinnvortrag	213 259.10	186 442.54
Verlust/Gewinn	-69 889.26	26 816.56
Eigenkapital	445 210.57	515 099.83
Total Passiven	2 332 230.41	2 523 708.11

Erfolgsrechnung 1.1.2019 bis 31.12.2019

Ertrag	2019	Vorjahr
Mitgliederbeiträge	260 912.50	260 109.70
Erträge aus Leistungsvereinbarung	511 000.00	511 000.00
Einnahmen aus Kursen	79 138.10	86 233.00
Einnahmen aus üK	2 662 365.39	2 786 065.32
Subventionen Bund und Kanton	821 780.00	813 580.00
Bildung Vorschlagskonto	-69 684.88	-279 402.98
Auflösung Vorschlagskonto	142 465.75	58 063.84
Übrige Erträge	116 751.90	95 526.15
Total Ertrag	4 524 728.76	4 331 175.03
Aufwand	2019	Vorjahr
Materialaufwand	127 386.86	95 259.26
Drittleistungen	201 504.60	193 766.22
Lohnaufwand, Sozialversicherung	3 121 117.85	2 954 048.40
Mieten, Unterhalt	754 138.70	739 999.85
Verwaltungsaufwand	359 755.01	313 278.14
Abschreibungen	190 130.80	169 225.90
Total Betriebsaufwand	4 754 033.82	4 465 577.77
Betriebsergebnis	-229 305.06	-134 402.74
Finanzaufwand	-3 600.00	-3 600.00
Ergebnis vor Beitrag Fondssocial	-232 905.06	-138 002.74
Beitrag Fondssocial (Entnahme aus Fonds)	163 015.80	164 819.30
Verlust/Gewinn	-69 889.26	26 816.56

Anhang zur Jahresrechnung 2019

in CHF

1. Angaben über den Verein

Name: Organisation der Arbeitswelt für Gesundheits- und Sozialberufe (Oda GS).

Rechtsform/Sitz: Verein mit Sitz in St.Gallen.

2. Angaben über die in der Jahresrechnung angewandten Grundsätze

Rechtsgrundlage, Rechnungslegungsstandard

Die vorliegende Jahresrechnung wurde gemäss den Vorschriften des Schweizer Gesetzes, insbesondere der Artikel über die kaufmännische Buchführung und Rechnungslegung des Obligationenrechts (Art. 957 bis 962) erstellt.

Allgemeine Rechnungslegungsgrundsätze

Die Rechnungslegung erfordert vom Vereinsvorstand Schätzungen und Beurteilungen, welche die Höhe der ausgewiesenen Vermögenswerte und Verbindlichkeiten sowie Eventualverbindlichkeiten im Zeitpunkt der Bilanzierung, aber auch Aufwendungen und Erträge der Berichtsperiode beeinflussen könnten. Der Vereinsvorstand entscheidet dabei jeweils im eigenen Ermessen über die Ausnutzung der bestehenden gesetzlichen Bewertungs- und Bilanzierungsspielräume.

Sachanlagen/Immaterielle Werte

Sachanlagen und immaterielle Werte sind zu Anschaffungs- oder Herstellkosten abzüglich notwendiger Abschreibungen bilanziert. Die Aktivierungsgrenze liegt bei CHF 2 000. Die Abschreibungen erfolgen linear über die geschätzte Nutzungsdauer. Die für die Abschreibung angewandten Nutzungsdauern entsprechen dem Reglement zur Subventionierung von überbetrieblichen Kursen der Schweizerischen Berufsbildungsämter-Konferenz.

3. Aktive und passive Rechnungsabgrenzung

Das Rechnungsjahr stimmt nicht mit dem Schuljahr überein. Daher sind Ende Jahr Abgrenzungen nötig. Darin enthalten sind: Einnahmen aus üK und Subventionen. Die Ergebnisse der einzelnen noch nicht abgeschlossenen überbetrieblichen Kurse werden ins Folgejahr übertragen.

4. Vorschlagskonto überbetriebliche Kurse

Die Ergebnisse der überbetrieblichen Kurse werden über Vorschlagskonti vorgetragen. Der Saldo setzt sich wie folgt zusammen:

Konto	2019	2018
2350 Vorschlag üK FaGe	612 519.72	543 963.71
2351 Vorschlag üK FaBe	138 725.21	160 716.21
2352 Vorschlag üK AGS	194 782.35	194 454.23
Total Vorschlagskonti	946 027.28	899 134.15

5. Anzahl Mitarbeitende (ohne Lernende)

	2019	2018
Anzahl Vollzeitstellen im Jahresdurchschnitt	14.22	12.60
Anzahl Kursleiterinnen/Kursleiter	102	107

6. Verbindlichkeiten gegenüber Vorsorgeeinrichtungen

	2019	2018
BVG-Sammelstiftung Swiss Life	15 866	0

7. Restbetrag der Verbindlichkeiten aus kaufvertragsähnlichen Leasinggeschäften und anderen Leasingverpflichtungen, sofern diese nicht innert zwölf Monaten ab Bilanzstichtag auslaufen oder gekündigt werden können

Fester Mietvertrag Schulungs- und Büroräume bis 31.7.2029:

verbleibende Mietdauer ab 1. Januar 2020	115 Monate
Nettomiete pro Monat	53 533
Nettomiete total bis 31. Juli 2029	6 156 295

8. Wesentliche Ereignisse nach dem Bilanzstichtag

Nach dem Bilanzstichtag sind keine wesentlichen Ereignisse eingetreten, welche die Aussagefähigkeit der Jahresrechnung beeinträchtigen könnten bzw. an dieser Stelle offengelegt werden müssten.

Bericht des Revisors

Kanton St.Gallen
Finanzkontrolle



Bericht der Revisionsstelle
zur eingeschränkten Revision
an die Mitgliederversammlung des Vereins
Organisation der Arbeitswelt für Gesundheits-
und Sozialberufe (OdA GS)
9006 St.Gallen

Finanzkontrolle
Davidstrasse 35
9001 St.Gallen
T 058 229 32 92
Mandat Nr. 800000.3

Als Revisionsstelle haben wir die Jahresrechnungen (Bilanz, Erfolgsrechnung und Anhang) des Vereins Organisation der Arbeitswelt für Gesundheits- und Sozialberufe (OdA GS), des Kurszentrums und die konsolidierte Jahresrechnung für das am 31. Dezember 2019 abgeschlossene Geschäftsjahr geprüft.

Für die Jahresrechnungen ist der Vorstand verantwortlich, während unsere Aufgabe darin besteht, die Jahresrechnungen zu prüfen. Wir bestätigen, dass wir die gesetzlichen Anforderungen hinsichtlich Zulassung und Unabhängigkeit erfüllen.

Unsere Revision erfolgte nach dem Schweizer Standard zur Eingeschränkten Revision. Danach ist diese Revision so zu planen und durchzuführen, dass wesentliche Fehlaussagen in den Jahresrechnungen erkannt werden. Eine eingeschränkte Revision umfasst hauptsächlich Befragungen und analytische Prüfungshandlungen sowie den Umständen angemessene Detailprüfungen der beim geprüften Unternehmen vorhandenen Unterlagen. Dagegen sind Prüfungen der betrieblichen Abläufe und des internen Kontrollsystems sowie Befragungen und weitere Prüfungshandlungen zur Aufdeckung deliktischer Handlungen oder anderer Gesetzesverstösse nicht Bestandteil dieser Revision.

Bei unserer Revision sind wir nicht auf Sachverhalte gestossen, aus denen wir schliessen müssten, dass die Jahresrechnungen nicht Gesetz und Statuten entsprechen.

Wir machen darauf aufmerksam, dass die Vorjahreszahlen angepasst wurden.

Finanzkontrolle des Kantons St.Gallen

Christian Gründler
Zugelassener Revisor
Leitender Revisor

Ralf Zwick
Zugelassener Revisionsexperte

St.Gallen, 3. März 2020

Beilagen:

– Jahresrechnungen 2019 bestehend aus Bilanz, Erfolgsrechnung, Anhang

Organe und Kommissionen

Mitgliederverzeichnis

Spitalregion Fürstenland Toggenburg

Spitalregion Linth

Spitalregion Rheintal Werdenberg Sarganserland

Kantonsspital St.Gallen

Kompetenzzentrum Gesundheit und Alter, St.Gallen

Ostschweizer Kinderspital, St.Gallen

Kliniken Valens

Psychiatrie St.Gallen Nord, Wil

Psychiatrie-Dienste Süd, Pfäfers

Spitex Verband SG|AR|AI

Verband Betagten- und Pflegeheime CURAVIVA St.Gallen

INSOS St.Gallen und Appenzell Innerrhoden

Hirslanden Klinik Stephanshorn, St.Gallen

kibesuisse; Region Ostschweiz und Fürstentum Liechtenstein

vpod ostschweiz, St.Gallen

Schweizer Berufsverband der Pflegefachfrauen/-männer (SBK) Sektion
St.Gallen, Thurgau, Appenzell

Berufsverband Fachperson Betreuung Schweiz, Region Nordostschweiz

Agogis Höhere Fachschule Soziales

Spitalverbund Appenzell Ausserrhoden

CURAVIVA Appenzellerland

INSOS Appenzell Ausserrhoden

Hirslanden Klinik am Rosenberg, Heiden

Klinik Gais AG

Berit Klinik, Berit Paracelsus Klinik AG, Speicher

Verband für anthroposophische Heilpädagogik und Sozialtherapie Schweiz,
Kantonalgruppe beider Appenzell und St.Gallen

Stiftung Rothaus Teufen

Kantonales Spital und Pflegezentrum Appenzell

Liechtensteinisches Landesspital, Vaduz

Stiftung Liechtensteinische Alters- und Krankenhilfe, Schaan

Vorstand OdA GS

Name	Vertretung	Betrieb
Gertsch Christian Co-Präsident	Bereich Soziales	Landscheide Lebensraum und Arbeitsplatz, Schönengrund
Storchenegger-Scherrer Martha Co-Präsidentin (bis Mai 2019)	Bereich Gesundheit	Sonnegrund – Haus für Betagte, Kirchberg Stiftungsrätin Säntisblick, Degersheim (Lebensraum für Menschen mit Behinderungen)
Mösli Nicole Co-Präsidentin (ab Juni 2019)	Zentrumsspital	Kantonsspital St.Gallen
Alpiger René	CURAVIVA St.Gallen	Tertianum AG, Zürich
Di Nardo Carmine (ab Juni 2019)	Psychiatrie	Psychiatrie-Dienste Süd, Pfäfers
Baumgartner Gregor (bis Dezember 2019)	Kanton St.Gallen	Departement des Innern, Kanton St.Gallen
Bittmann Markus (bis Mai 2019)	CURAVIVA Appenzellerland	Spital und Pflegeheim Appenzell
Giacopuzzi Schätti Loretta (bis Mai 2019)	Psychiatrie	Psychiatrie St.Gallen Nord, Wil
Hegglin Rahel (ab Juni 2019)	Personalverbände	Ostschweizer Kinderspital, St.Gallen
Hoch Nadine (bis Mai 2019)	kibesuisse Region Ostschweiz und Fürstentum Liechtenstein	kibesuisse, Zürich
Huber Maria (bis Mai 2019)	Personalverbände	vpod ostschweiz, St.Gallen
Kasper-Dudli Gabriela	INSOS St.Gallen	Ostschweizer Kompetenzzentrum für Menschen mit einer Körperbehinderung oder Hirnverletzung (OVWB), St.Gallen
Lehmann Anke	Kanton St.Gallen	Gesundheitsdepartement, Kanton St.Gallen
Stäheli Heidi	Spitalregionen	Spitalregion Rheintal Werdenberg Sarganserland, Spital Grabs
Weber-Zeller Ruth	Spitex Verband SG/AR/AI	Spitex Verband SG AR AI
Mit beratender Stimme		
Hörlér Böhi Marlis	OdA GS, Vorsitzende der Geschäftsleitung	
Protokoll		
Garieri Antonio	OdA GS, Assistent der Geschäftsleitung	

Kommission überbetriebliche Kurse FaGe EFZ

Name	Vertretung	Betrieb
Fäh Paul Präsident	Alters-/Pflegeheime FL	Liechtensteinische Alters- und Krankenhilfe, Schaan
Frei Patrick	Amt für Berufsbildung	Bildungsdepartement des Kantons St.Gallen
Bernhardsgrütter Karin	Berufsfachschulen	Berufs- und Weiterbildungszentrum für Gesundheits- und Sozialberufe (BZGS), St.Gallen
Baselgia Brida	Rehabilitation	Kliniken Valens, Valens
Eigenmann Denise	Spitäler	Kantonsspital St.Gallen
Eisenhut Franziska	Spitäler	Spitalverbund AR, Spital Herisau
Gugger-Eberhard Claudia (bis 31. Dezember 2019)	Spitex Verband SG AR AI	Spitex Centrum Notker, St.Gallen
Lanz Fredy	Kinder, Akutspital	Ostschweizer Kinderspital, St.Gallen
Moser Markus	CURAVIVA	Evangelisches Pflegeheim Heiligkreuz, St.Gallen
Oberholzer Patrik	Psychiatrie	Psychiatrie-Dienste Süd, Pfäfers
Weimer Karin	CURAVIVA St.Gallen	Kompetenzzentrum Gesundheit und Alter, St.Gallen
Mit beratender Stimme		
Glanzmann Yvonne	Berufsfachschule	Berufsbildungszentrum Herisau (BBZ Herisau)
Hefti Beatrice	Berufsfachschule	Berufs- und Weiterbildungszentrum Sarganserland (BZSL), Sargans
Hörler Böhi Marlis	OdA GS, Vorsitzende der Geschäftsleitung	
Thalmann Stéphanie	OdA GS, Bildungsverantwortliche üK FaGe	
Zehnder Astrid	Berufsfachschule	Berufs- und Weiterbildungszentrum Toggenburg (BWZT), Wattwil
Protokoll		
Kessler Gabriela	OdA GS, Koordinatorin üK FaGe	

Kommission überbetriebliche Kurse FaBe EFZ Ost

Name	Vertretung	Betrieb
Gertsch Christian Präsident (bis Dezember 2019)		Landscheide Lebensraum und Arbeitsplatz, Schönengrund
Frei Patrick	Amt für Berufsbildung	Bildungsdepartement des Kantons St.Gallen
Giger Wirth Monika (bis Juli 2019)	Berufsfachschule	Berufs- und Weiterbildungszentrum für Gesundheits- und Sozialberufe (BZGS), St.Gallen
Kaltbrunner Manuela (ab August 2019)	Berufsfachschule	Berufs- und Weiterbildungszentrum für Gesundheits- und Sozialberufe (BZGS), St.Gallen
Koller Stephanie	kibesuisse Region Ostschweiz und Fürstentum Liechtenstein	Kita Chinderwelt, Niederteufen, Speicher, Gais
Looser Urs	INSOS St.Gallen	Stiftung Kronbühl, Wittenbach
Niedermann Susanne (bis Juli 2019)	Berufsfachschule Custerhof	Berufs- und Weiterbildungszentrum für Gesundheits- und Sozialberufe (BZGS), Rheineck
Parpan Caroline	INSOS St.Gallen	Stiftung Säntisblick, Degersheim
Quast-Schlutius Ute	kibesuisse Region Ostschweiz und Fürstentum Liechtenstein	Kinderkrippe Spielhuus Schnäggli, St.Gallen
Yeboles Nadja (Februar bis Dezember 2019)	CURAVIVA Appenzellerland	Betreuungszentrum Heiden
Zanolari-Sutter Simone	Lehrbetriebe Graubünden	KIMI Krippen AG, Chur
Mit beratender Stimme		
Hollenstein Susanne	Verantwortliche üK FaBe EFZ	Oda G+S Graubünden, Chur
Hörlér Böhi Marlis	Oda GS, Vorsitzende der Geschäftsleitung	
Settegrana Giuseppa	Oda GS, Bildungsverantwortliche üK FaBe EFZ	
Protokoll		
Hofmann Antje	Oda GS, Koordinatorin üK FaBe EFZ	

Kommission überbetriebliche Kurse AGS EBA

Name	Vertretung	Betrieb
Schöllhorn-Schilling Nicole Präsidentin (ab Mai 2019)	CURAVIVA St.Gallen	Tertianum Gruppe Ostschweiz
Rost Lena Präsidentin (bis April 2019)	CURAVIVA St.Gallen	Alters- und Pflegeheim Notkerianum, St.Gallen
Frei Patrick	Amt für Berufsbildung	Bildungsdepartement des Kantons St.Gallen
Gugger-Eberhard Claudia (bis Dezember 2019)	Spitex Verband SG AR AI	Spitex Centrum Notker, St.Gallen
Moser-Basile Fulvia	INSOS St.Gallen	Wohnheim Neufeld, Buchs
Naef Jennifer	CURAVIVA Appenzellerland	Seniorenheim Bad Säntisblick AG
Wismer Marietta	Berufsfachschule	Berufs- und Weiterbildungszentrum für Gesundheits- und Sozialberufe (BZGS), St.Gallen und Berufs- und Weiterbildungszentrum Toggenburg (BWZT), Wattwil
Wucherer Johanna	INSOS St.Gallen	Quimby Huus, St.Gallen
Zeller Susanne	Akutspitäler	Spitalverbund Appenzell Ausserrhoden, Psychiatrisches Zentrum AR, Herisau
Mit beratender Stimme		
Koller Andrea	Berufsfachschule	Berufs- und Weiterbildungszentrum Sarganserland (BZSL), Sargans
Glanzmann Yvonne	Berufsfachschule	Berufsbildungszentrum Herisau (BBZ Herisau)
Hörler Böhi Marlis	OdA GS, Vorsitzende der Geschäftsleitung	
Neff-Baumann Mirjam	OdA GS, Bildungsverantwortliche üK AGS	
Protokoll		
Neff-Baumann Mirjam	OdA GS, Koordinatorin üK AGS	

Kommission LTT HF-Pflege

Name	Vertretung	Betrieb
Vogt Alexandra Vorsitz	CURAVIVA St.Gallen	Haus Wieden, Spitex, Buchs
Gschwend Wick Marianne	Höhere Fachschule Gesundheit	Berufs- und Weiterbildungszentrum für Gesundheits- und Sozialberufe (BZGS), St.Gallen
Iseli Cornelia	CURAVIVA Appenzellerland	Stiftung Altersbetreuung Herisau
Dietsche Nadine	Spitex Verband SG AR AI	Spitex Vorderland, Heiden
Peita Karin	Spitex Verband SG AR AI	Spitex West, St.Gallen
Weimer Karin	CURAVIVA St.Gallen	Kompetenzzentrum Gesundheit und Alter, St.Gallen
Mit beratender Stimme		
Hörler Böhi Marlis	OdA GS, Vorsitzende der Geschäftsleitung	
Pribil Sunita	OdA GS, Bildungsverantwortliche LTT HF-Pflege	
Frei Barbara	OdA GS, Verantwortliche Höhere Berufsbildung Gesundheit	
Protokoll		
Pribil Sunita	OdA GS, Bildungsverantwortliche LTT HF-Pflege	

Mitarbeiterinnen/Mitarbeiter OdA GS

Stand: 31.12.2019

Name	Funktion
Hörlér Böhí Marlís*	Vorsitzende der Geschäftsleitung Leiterin Fachbereiche
Gariéri Antonio	Assistent der Geschäftsleitung Verantwortlicher Marketing und Qualitätsmanagement
Frei Barbara	Verantwortliche Höhere Berufsbildung Gesundheit Chefexpertin Fachfrau/-mann Gesundheit EFZ**
Settegrana Giuseppa	Verantwortliche Höhere Berufsbildung Soziales
Neff-Baumann Mirjam	Chefexpertin Assistentin/Assistent Gesundheit und Soziales EBA**
Peter Maria	Chefexpertin Fachfrau/-mann Betreuung EFZ**
Rauner Fredi*	Mitglied der Geschäftsleitung Leiter Administration und Finanzen
Jetzer Cornelia	Sekretärin der Geschäftsstelle
Celiksap Aylin	Kauffrau EFZ
Koch Ruth	Mitarbeiterin Reinigung
Wilczynski Ligia	Mitarbeiterin Reinigung
Fetahi Sadbere	Mitarbeiterin Reinigung
Steffi Albrecht	Mitarbeiterin Reinigung
Zürcher Isabelle	Sekretariat/Support PkOrg
Moser Sarah	Kauffrau EFZ in Ausbildung
Amodeo Alessandro	Kaufmann EFZ in Ausbildung
Brunner Nadine	Kauffrau EFZ in Ausbildung
Thalman Stéphanie*	Mitglied der Geschäftsleitung Leiterin Kurszentrum Bildungsverantwortliche üK Fachfrau/-mann Gesundheit EFZ
Settegrana Giuseppa	Bildungsverantwortliche üK Fachfrau/-mann Betreuung EFZ
Pribil Sunita	Bildungsverantwortliche, Kursleiterin LTT HF-Pflege
Neff Mirjam	Bildungsverantwortliche üK Assistentin/Assistent Gesundheit und Soziales EBA Kordinatorin üK Assistentin/Assistent Gesundheit und Soziales EBA
Kessler Gabriela	Kordinatorin üK Fachfrau/-mann Gesundheit EFZ Ausbildungsverantwortliche KV
Hofmann Antje	Kordinatorin üK Fachfrau/-mann Betreuung EFZ
Düring Eveline	Kursleiterin üK Fachfrau/-mann Gesundheit EFZ
Flach Lea	Kursleiterin üK Fachfrau/-mann Gesundheit EFZ und LTT HF-Pflege
Ehrat Severine	Sekretärin üK, Materialeinkauf und Lagerbewirtschaftung
Schmitter Cornelia	Sekretärin üK, Materialeinkauf und Lagerbewirtschaftung
Vogel Fredi	IT-Support

* Mitglieder der Geschäftsleitung

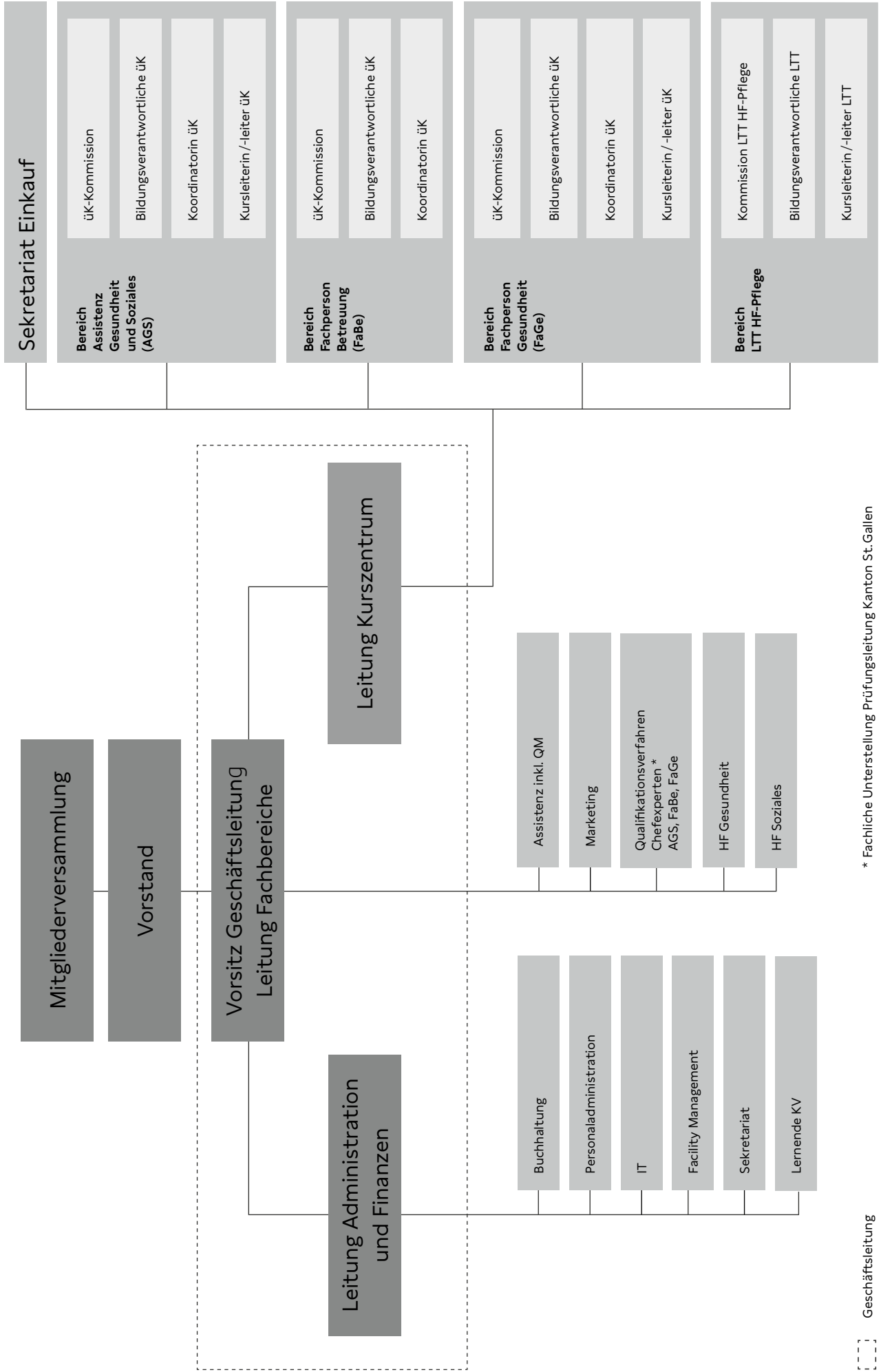
** Fachliche Unterstellung: Prüfungsleiter Kanton St.Gallen

Organigramm der OdA Gesundheit Soziales

Stand per 1.1.2018

Verein

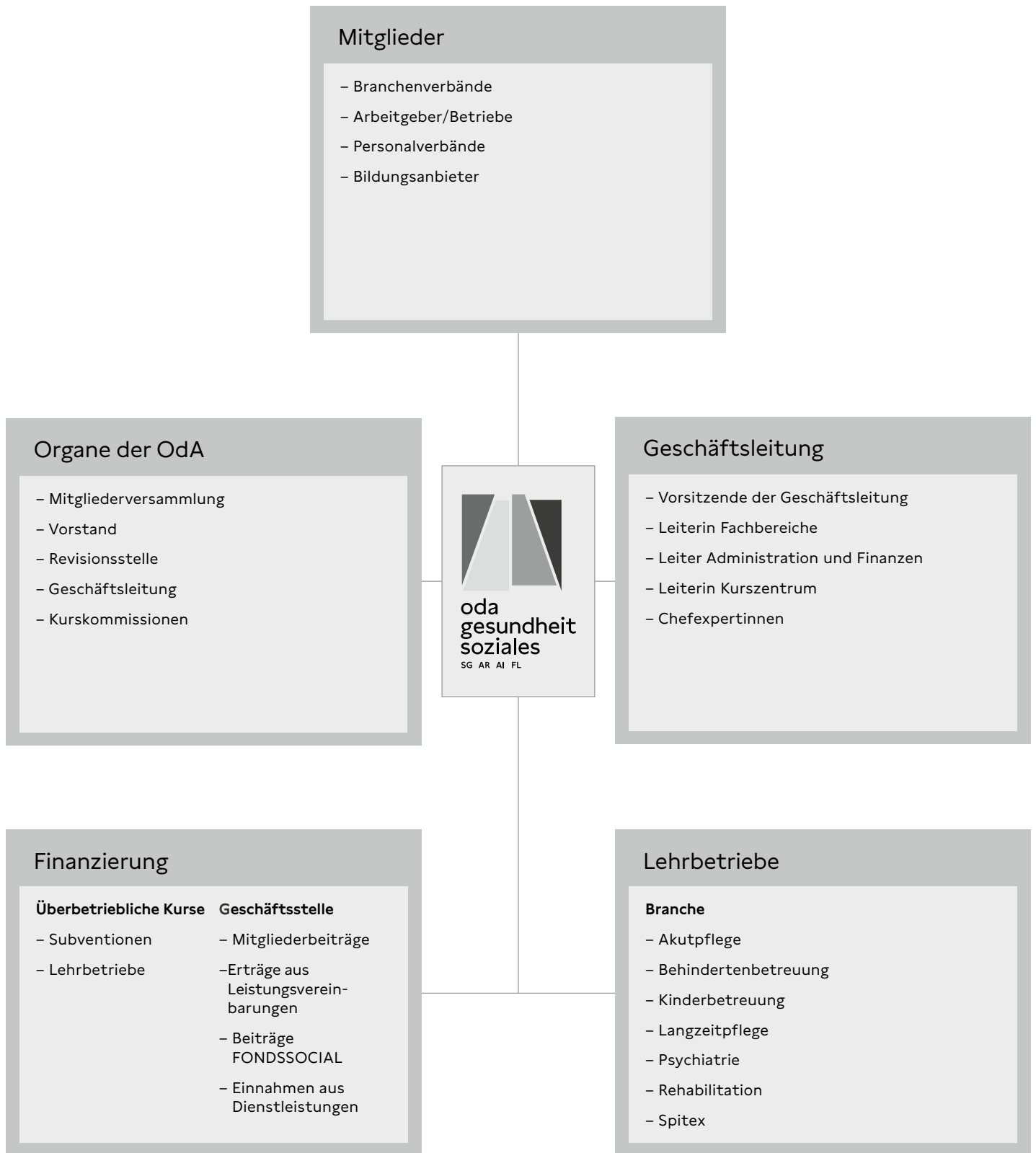
Kurszentrum



--- Geschäftsleitung

* Fachliche Unterstellung Prüfungsleitung Kanton St. Gallen

Strukturen der OdA Gesundheit Soziales





oda
gesundheit
soziales

SG AR AI FL

OdA Gesundheit Soziales

SG AR AI FL

Flurhofstrasse 152
9000 St.Gallen

+41 71 280 88 40
info@odags.ch
odags.ch