

## Auswertung Umfrage 2020 Praktika vor der Ausbildung

### Zeitpunkt der Umfrage

Die Umfrage fand nach den Sommerferien bei allen Lernenden der Kantone St.Gallen, Appenzell Ausserrhoden, Appenzell Innerrhoden und dem Fürstentum Liechtenstein in der Grundbildung statt, die 2020 mit der Ausbildung begonnen haben.

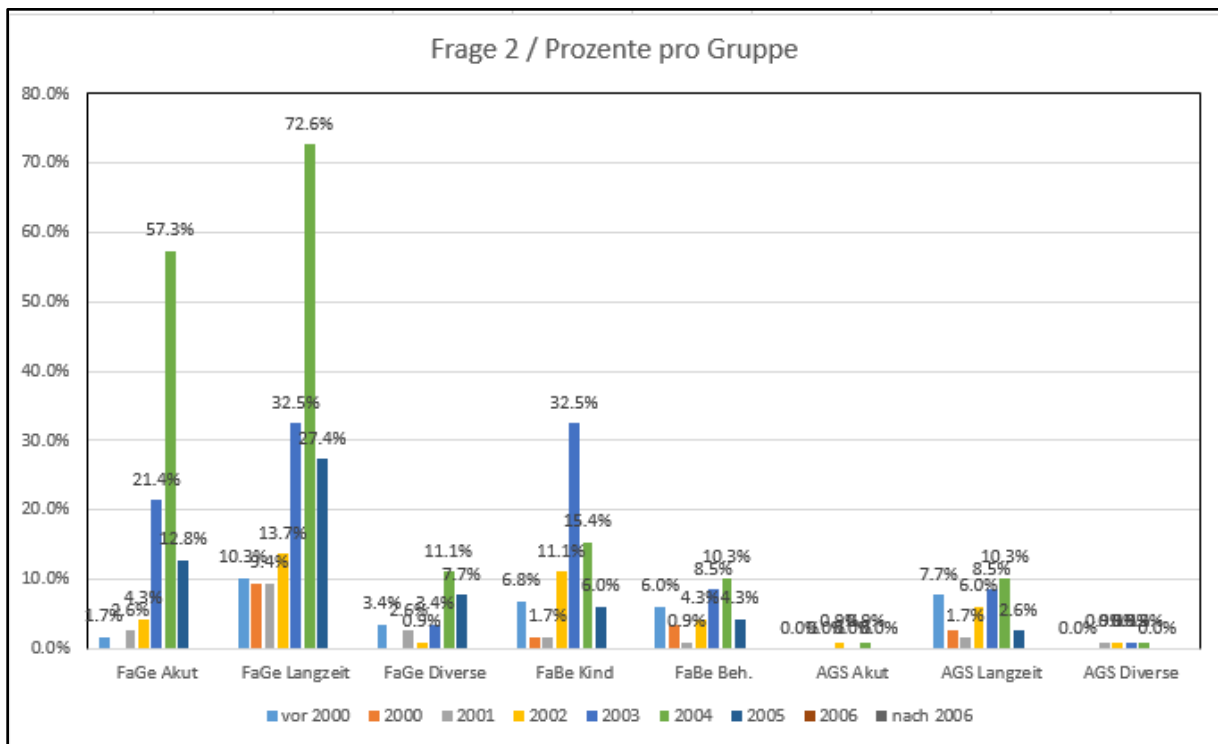
### 1. Rücklauf pro Bereich

Bereich	Anzahl verschickte Fragebogen	Rücklauf	Prozent
FaGe Akutspital	117	117	100 %
FaGe Langzeitbereich	251	205	81.7 %
FaGe Diverse (Spitex, Psych, Reha, Behinderung)	62	34	54.8 %
FaBe Kinderbetreuung	111	88	79.3 %
FaBe Behindertenbetreuung	45	44	97.8 %
AGS Akutspital	3	3	100 %
AGS Langzeitbereich	49	47	95.9 %
AGS Diverse (Spitex, Psych, Reha, Behinderung)	4	4	100 %
<b>Total</b>	<b>742</b>	<b>542</b>	<b>84.4 %</b>

Die Umfrage wurde im Rahmen der ersten üK durchgeführt, was zu der erfreulich hohen Rücklaufquote führte. Die tiefe Quote bei den FaGe, diverse Bereiche, lässt vermuten, dass die Umfrage in einer Klasse nicht durchgeführt wurde.

## 2. In welchem Jahr wurden Sie geboren

	vor 2000	2000	2001	2002	2003	2004	2005	2006	nach 2006
FaGe Akut	2		3	5	25	67	15		
FaGe Langzeit	12	11	11	16	38	85	32		
FaGe Diverse	4		3	1	4	13	9		
FaBe Kind	8	2	2	13	38	18	7		
FaBe Beh.	7	4	1	5	10	12	5		
AGS Akut	1			1		1			
AGS Langzeit	9	3	2	7	10	12	3		1
AGS Diverse			1	1	1	1			
Total									542

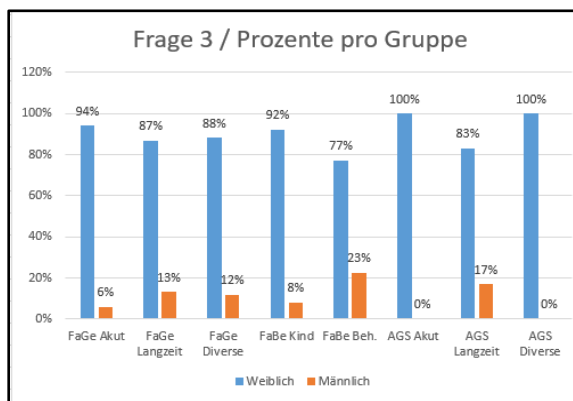


**Bemerkungen:** Bei den FaGe sind die Lernenden beim Eintritt in die Lehre jünger als die FaBe. Bei der AGS ist die Streuung breiter.

**Veränderungen zu 2019:** Es zeigt sich ein vergleichbares Bild.

### 3. Ich bin ...

	Weiblich	Männlich
FaGe Akut	110	7
FaGe Langzeit	178	27
FaGe Diverse	30	4
FaBe Kind	81	7
FaBe Beh.	34	10
AGS Akut	3	
AGS Langzeit	39	8
AGS Diverse	4	
	479	63

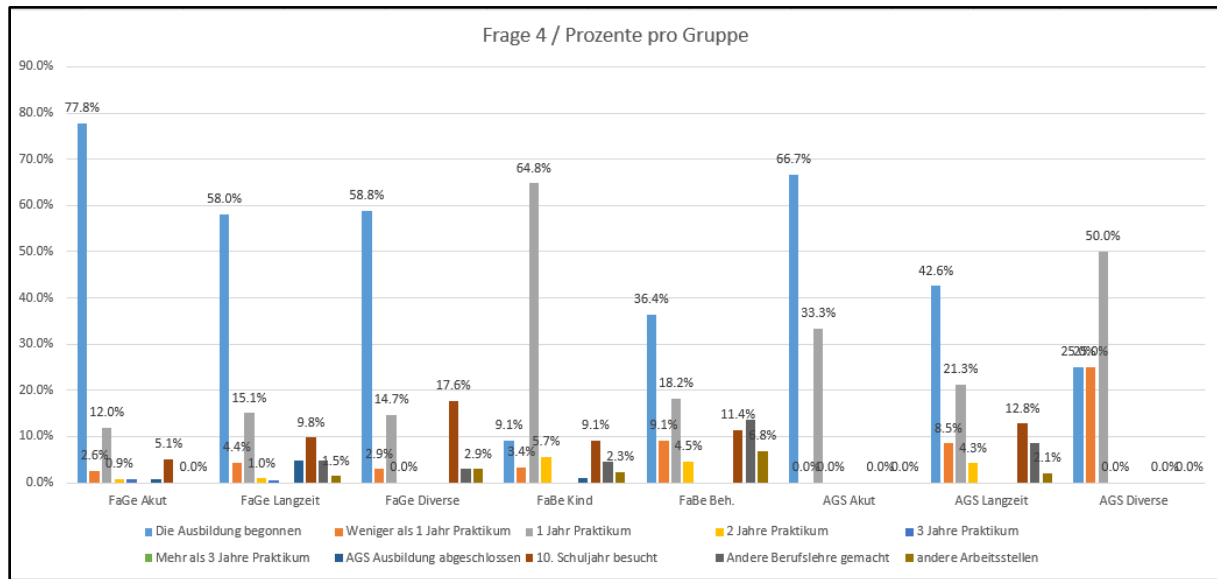


**Bemerkungen:** In allen Segmenten liegt der Anteil der Frauen sehr hoch. Der Anteil von Männern in der Ausbildung liegt bei 11.62 %.

**Veränderungen zu 2019:** Der Anteil an Männern war mit 11.78 % gleich hoch. 2018 betrug er 13.69 %.

#### 4. Nach Abschluss der Schulzeit (9 Jahre) haben Sie ...

	Die Ausbildung begonnen	Weniger als 1 Jahr Praktikum	1 Jahr Praktikum	2 Jahre Praktikum	3 Jahre Praktikum	Mehr als 3 Jahre Praktikum	AGS Ausb. abgeschlossen	10. Schuljahr besucht	Anderer Berufslehre gemacht	andere Arbeitsstellen	Total
FaGe Akut	91	3	14	1	1		1	6			117
FaGe Langzeit	119	9	31	2	1		10	20	10	3	205
FaGe Diverse	20	1	5					6	1	1	34
FaBe Kind	8	3	57	5			1	8	4	2	88
FaBe Beh.	16	4	8	2				5	6	3	44
AGS Akut	2		1								3
AGS Langzeit	20	4	10	2				6	4	1	47
AGS Diverse	1	1	2								4
Total	277	25	128	12	2	0	12	51	25	10	542



**Bemerkungen:** Die Übersicht zeigt, dass bei den FaGe der Anteil der Lernenden, die die Lehre direkt nach der obligatorischen Schulzeit starten, deutlich über 50 % liegt. Bei den FaBe Kinderbetreuung sind dies 9.1 %, in der Behindertenbetreuung 36.4 % und bei den AGS rund 40 %.

Zwölf Personen in der Grundbildung geben an, eine AGS Ausbildung abgeschlossen zu haben. In der Umfrage nicht erfasst sind eine Lernende, die in die verkürzte Lehre startete und elf die ins zweite Lehrjahr eingestiegen sind. Damit haben in diesem Jahr 24 Personen mit einem AGS Abschluss in eine Sek II-Ausbildung begonnen.

**Veränderungen zu 2019:** Der Anteil der Lernenden, die zwei oder mehr Jahre Praktikum machten, hat deutlich abgenommen.

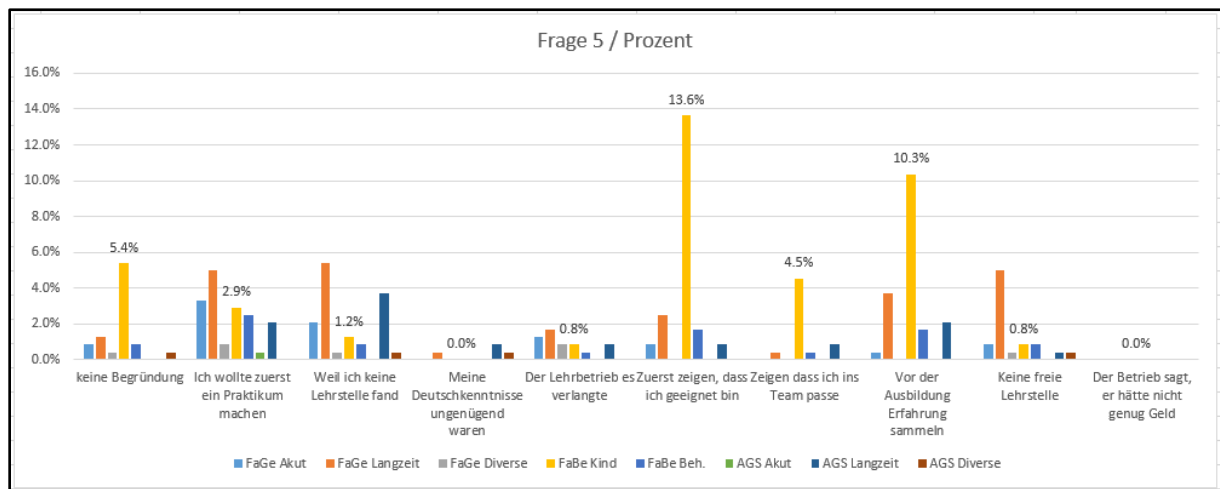
Bei den FaBe-Kind ist die Anzahl Lernender, die die Ausbildung direkt nach der Schulzeit begonnen haben, von 12.8% auf 9.1 % gefallen.

Die Anzahl Lernender, die vor der EFZ-Ausbildung eine AGS-Lehre absolvierten, ist stabil.

Abgenommen hat die Anzahl Lernender, die einen anderen Beruf erlernten. (2019: 39 Personen / 2020 25 Personen).

## 5. Was waren die Gründe, dass Sie ein Praktikum gemacht haben? Mehrfachnennungen sind möglich

	keine Begründung	Ich wollte zuerst ein Praktikum machen	Weil ich keine Lehrstelle fand	Meine Deutschkenntnisse ungenügend waren	Der Lehrbetrieb es verlangte	Zuerst zeigen, dass ich geeignet bin	Zeigen dass ich ins Team passe	Vor der Ausbildung Erfahrung sammeln	Keine freie Lehrstelle	Der Betrieb sagt, er hätte nicht genug Geld
FaGe Akut	2	8	5		3	2			1	2
FaGe Langzeit	3	12	13	1	4	6	1		9	12
FaGe Diverse	1	2	1		2					1
FaBe Kind	13	7	3		2	33	11		25	2
FaBe Beh.	2	6	2		1	4	1		4	2
AGS Akut		1								
AGS Langzeit		5	9	2	2	2	2		5	1
AGS Diverse	1		1	1						1
<b>Total</b>	<b>22</b>	<b>41</b>	<b>34</b>	<b>4</b>	<b>14</b>	<b>47</b>	<b>15</b>	<b>44</b>	<b>21</b>	<b>0</b>



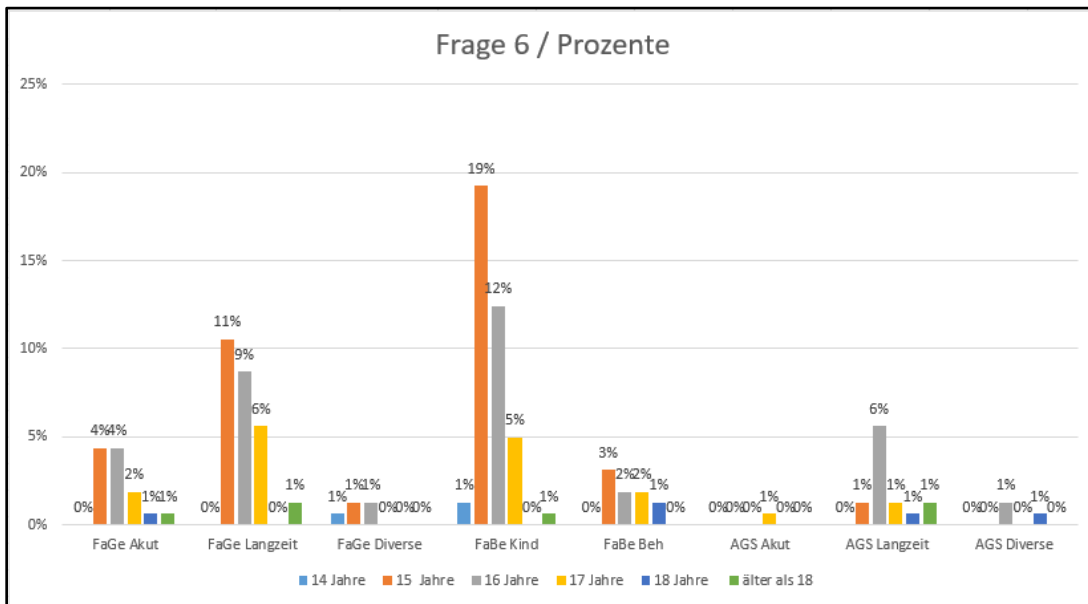
**Bemerkungen:** Bei allen Berufen gibt es Lernende, die angeben, dass Sie ein Praktikum aus eigener Initiative absolviert hatten (41 Personen) oder weil sie keine Lehrstelle im Anschluss an die Schulzeit fanden (34 Personen).

In den weitaus meisten Fällen ist es aber der Betrieb, der ein Praktikum verlangte. Dies geht auch aus den Kommentaren der Lernenden hervor. Zehn Lernende FaBe Kinderbetreuung verfassten einen entsprechenden Kommentar. Eine Rückmeldung formuliert die Aussage, dass es in ihrem Betrieb mehr Praktikumsstellen als Lehrstellen gibt.

**Veränderungen zu 2019:** Die Gründe, warum ein Praktikum geleistet wird, sind unverändert.

**6. Falls Sie ein oder mehrere Praktika gemacht haben, wie alt waren Sie beim ersten Praktikum?**

	14 Jahre	15 Jahre	16 Jahre	17 Jahre	18 Jahre	älter als 18
FaGe Akut		7	7	3	1	1
FaGe Langzeit		17	14	9		2
FaGe Diverse	1	2	2	0		
FaBe Kind	2	31	20	8		1
FaBe Beh		5	3	3	2	
AGS Akut				1		
AGS Langzeit		2	9	2	1	2
AGS Diverse			2		1	
<b>Total</b>	<b>3</b>	<b>64</b>	<b>57</b>	<b>26</b>	<b>5</b>	<b>6</b>

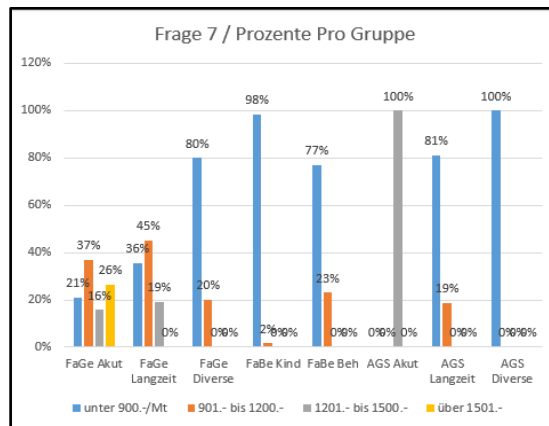


**Bemerkungen:** Die Meisten absolvieren das Praktikum mit 15 oder 16 Jahren.

**Veränderungen zu 2019:** Keine relevanten Veränderungen.

## 7. Wie hoch war der Lohn während des Praktikums? (neue Frage)

	unter 900.-/Mt	901.- bis 1200.-	1201.- bis 1500.-	über 1501.-
FaGe Akut	4	7	3	5
FaGe Langzeit	15	19	8	
FaGe Diverse	4	1		
FaBe Kind	61	1		
FaBe Beh	10	3		
AGS Akut				1
AGS Langzeit	13	3		
AGS Diverse	3			
Total	110	34	12	5
				161



**Bemerkungen:** 161 von 167 Lernenden die angegeben haben, ein Praktikum absolviert zu haben, haben die Frage beantwortet.

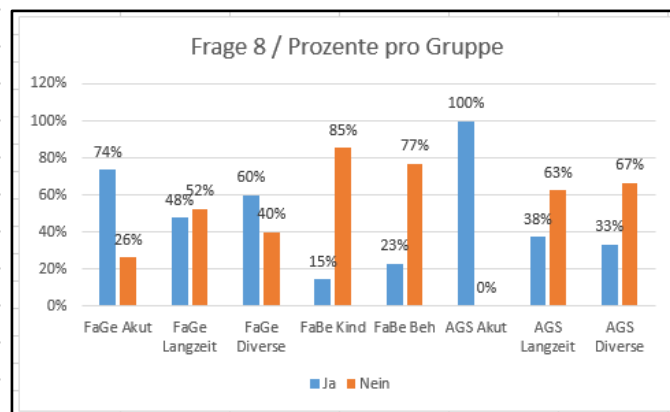
68 % der Besoldungen im Praktikum liegen unter CHF 900.-.

Die Streuung ist im Akutbereich am Grössten.

**Veränderungen zu 2019:** Neue Frage - Daten zum ersten Mal erfasst.

## 8. Wurde der Lohn während des Praktikums erhöht? (neue Frage)

	Ja	Nein
FaGe Akut	14	5
FaGe Langzeit	20	22
FaGe Diverse	3	2
FaBe Kind	9	53
FaBe Beh	3	10
AGS Akut	1	
AGS Langzeit	6	10
AGS Diverse	1	2
Total	57	104
		161

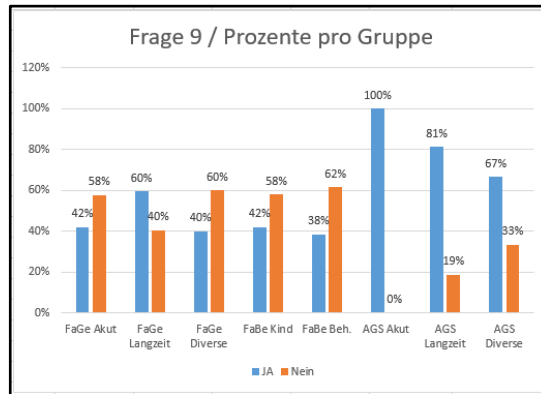


**Bemerkungen:** 35.4 % der Lernenden erhielten im Laufe des Praktikums eine Lohnerhöhung, besonders häufig bei Praktikantinnen und Praktikanten, die eine FaGe-Ausbildung antreten.

**Veränderungen zu 2019:** Neue Frage - Daten zum ersten Mal erfasst.

## 9. Hat Ihnen der Betrieb den Besuch eines Brückenangebotes ermöglicht?

	JA	Nein
FaGe Akut	8	11
FaGe Langzeit	25	17
FaGe Diverse	2	3
FaBe Kind	26	36
FaBe Beh.	5	8
AGS Akut	1	
AGS Langzeit	13	3
AGS Diverse	2	1
	82	79
		161

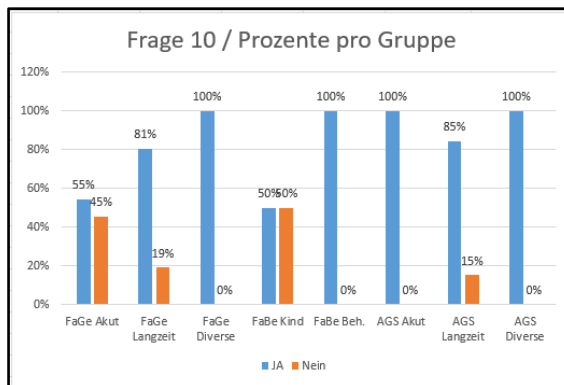


**Bemerkungen:** 49 % aller Lernenden haben die Möglichkeit erhalten das Brückenangebot zu besuchen.

**Veränderungen zu 2019:** Die Quote der Praktikantinnen und Praktikanten, die das Brückenangebot nutzten ist von 58.5 % auf unter 50 % gesunken.

## 10. Haben Sie daraufhin ein Brückenangebot während des Praktikums besucht?

	JA	Nein
FaGe Akut	6	5
FaGe Langzeit	21	5
FaGe Diverse	2	
FaBe Kind	13	13
FaBe Beh.	5	
AGS Akut	1	
AGS Langzeit	11	2
AGS Diverse	2	
	61	25
		86



**Bemerkungen:** 82 Lernende haben angegeben, das Angebot für den Besuch des Brückenangebots erhalten zu haben, 61 Lernende oder 75 % haben es besucht.

**Veränderungen zu 2019:** Der Wert ist unverändert.



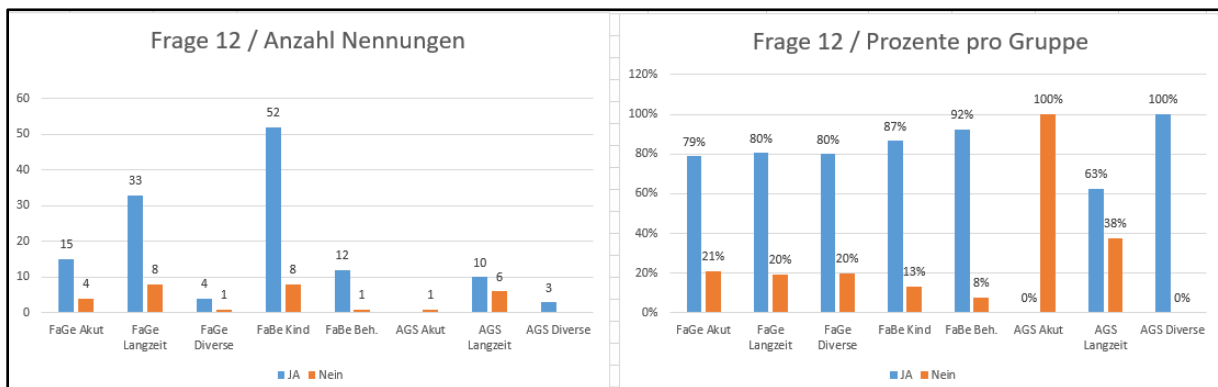
**11. Wenn sie mit NEIN antworteten, was waren die Gründe, dass Sie das Brückenangebot nicht besucht haben?**

	Wollte nicht in die Schule	Die Kosten waren zu gross	War zu wenig informiert
FaGe Akut	1		1
FaGe Langzeit	1		3
FaGe Diverse			
FaBe Kind	7	3	3
FaBe Beh.			
AGS Akut			
AGS Langzeit		1	1
AGS Diverse			
	9	4	8

**Bemerkungen:** Ungefähr gleich viele haben das Brückenangebot nicht besucht, weil sie nicht mehr zur Schule wollten resp. weil sie zu wenig Informationen hatten.

**Veränderungen zu 2019:** keine Veränderungen

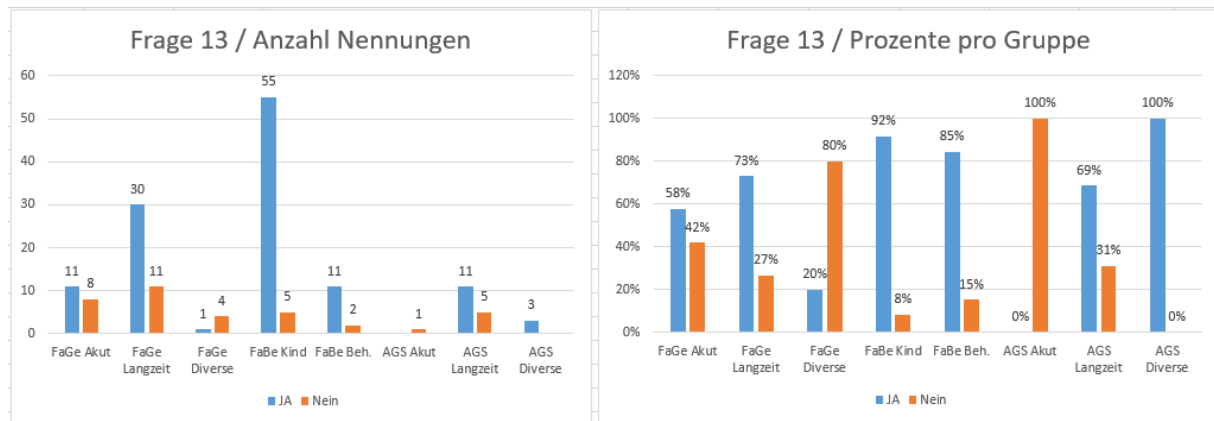
**12. Wurde Ihnen im Anschluss an das Praktikum eine Lehrstelle zugesagt?**



**Bemerkungen:** 81 % der Lernenden absolvierten das Praktikum mit der Aussicht für eine Lehrstelle.

**Veränderungen zu 2019:** Der Wert liegt leicht höher.

### 13. Haben Sie die Lehrstelle im Praktikumsbetrieb dann bekommen?

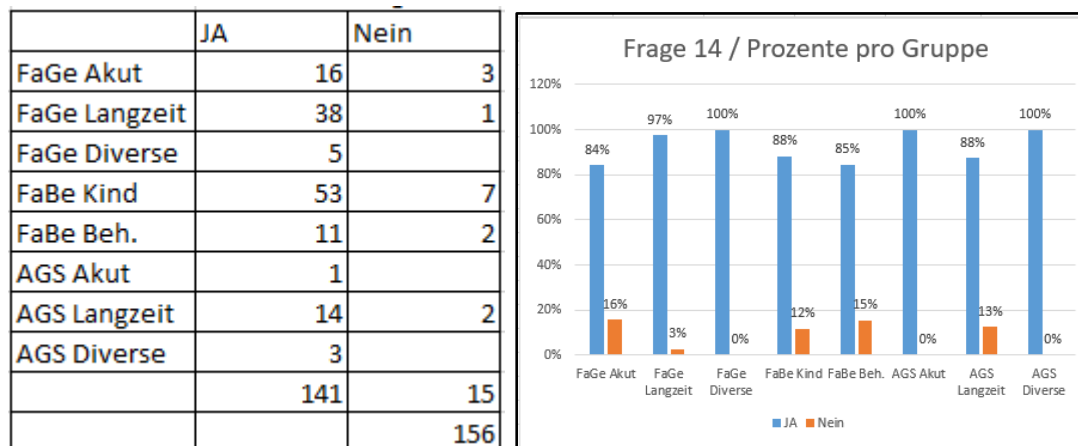


**Bemerkungen:** 77.1 % der Lernenden, denen eine Lehrstelle zugesagt wurden, haben diese erhalten. 36 Personen mussten sich um einen anderen Ausbildungsplatz bemühen, den sie auch gefunden haben.

Es ist nicht bekannt wie viele Jugendliche ein Praktikum absolvierten und keine Lehrstelle fanden, dieser Wert kann mit dieser Erhebung nicht ermittelt werden.

**Veränderungen zu 2019:** Die Werte sind praktisch identisch.

### 14. Wenn Sie ein Praktikum vor Ausbildungsbeginn gemacht haben, hat es Ihnen einen Mehrwert gebracht?



**Bemerkungen:** 156 Personen von 167 die ein Praktikum leisteten haben die Frage beantwortet.

10 % der Lernenden resp. 15 Personen teilen die Einschätzung, dass ihnen das Praktikum kein Mehrwert gebracht habe.

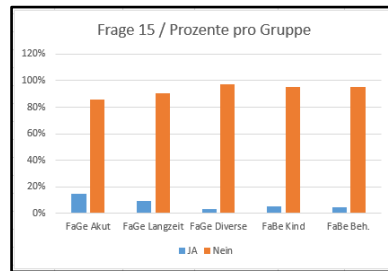
Die Textmeldungen zeigen, dass es vor allem in Bereich der Kinderbetreuung als obligatorisch, oder vom Betrieb verlangt ist, dass ein Praktikumsjahr absolviert wird.

**Veränderungen zu 2019:** Keine relevanten Veränderungen.

## 15. Ich besuche die BMS

In die Auswertung der Fragestellungen zur BMS wurden die Lernenden AGS nicht integriert.

	JA	Nein
FaGe Akut	17	100
FaGe Langzeit	19	183
FaGe Diverse	1	32
FaBe Kind	4	79
FaBe Beh.	2	41
	43	435
		478



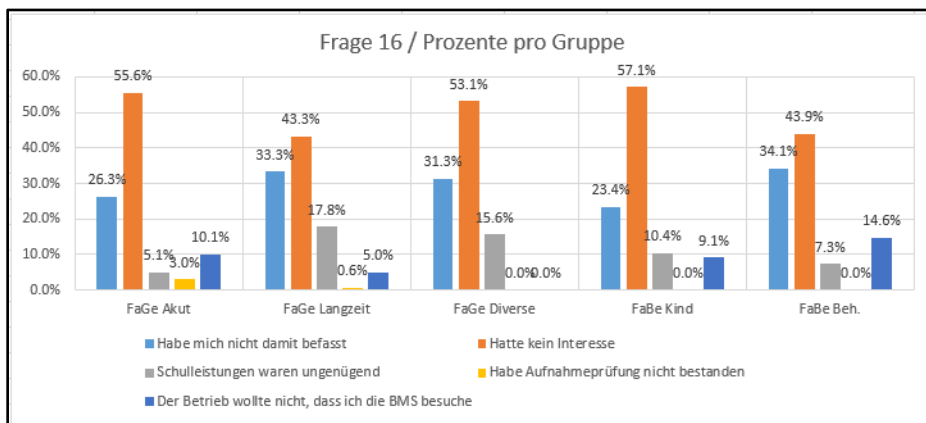
**Bemerkungen:** 478 Lernende der 488 Lernenden in einer EFZ-Ausbildung haben die Frage beantwortet.

Es sind knapp 10 % oder 43 Lernende, die BMS besuchen.

**Veränderungen zu 2019:** Der Wert ist gegenüber 2019 (4 %) deutlich höher.

## 16. Was sind die Gründe, dass Sie die BMS nicht besuchen.

	Habe mich nicht damit befasst	Hatte kein Interesse	Schulleistungen waren ungenügend	Habe Aufnahmeprüfung nicht bestanden	Der Betrieb wollte nicht, dass ich die BMS besuche
FaGe Akut	26	55	5	3	10
FaGe Langzeit	60	78	32	1	9
FaGe Diverse	10	17	5		
FaBe Kind	18	44	8		7
FaBe Beh.	14	18	3		6
Total	128	212	53	4	32



**Bemerkungen:** Der grösste Teil der Lernenden zeigt ein geringes Interesse, die BMS zu besuchen. Wenige scheitern an der Aufnahmeprüfung und es gibt auch Betriebe, die den Besuch der BMS nicht unterstützen.

In den schriftlichen Rückmeldungen haben einige Lernende angegeben, die BMS in Anschluss an die Berufslehre in einem Jahreskurs absolvieren zu wollen.

**Veränderungen zu 2019:** Die Werte sind unverändert

## Planung Umfrage 2021

Es sind keine Anpassungen des Fragebogens notwendig. Die Fragen sind für die Lernenden klar und beantwortbar.

In der Umsetzung ist sicherzustellen, dass alle Klassen erfasst werden und alle Lernenden den Fragebogen auch ausfüllen können.

### Fazit

- Zu den Vorjahren zeigen sich nur geringe Veränderungen. Die Praktika bleiben ein fester, zunehmend als normal taxierter Einstieg in die Arbeitswelt Gesundheit und Soziales.
- Die BMS hat in der Grundbildung Gesundheit und Soziales nur eine untergeordnete Bedeutung. Nur wenige befassen sich mit der Fragestellung und prüfen die Option eine BMS lehrbegleitend zu besuchen.

1. Oktober 2020

M. Hörler Böhi  
Vorsitzende der Geschäftsleitung

16. November 2020

Vorstand OdA GS