



oda
gesundheit
soziales
SG AR AI FL

Geschäftsbericht

clever!

Unser Wir in der Oda GS umfasst alle unsere Mitglieder und alle Mitarbeiterinnen und Mitarbeiter mit einem Anstellungsverhältnis.

chancenreich

Wir entwickeln die Berufsbildung mit unseren Partnerinnen und Partnern weiter und stehen für die Bildungsqualität ein. Wir bieten ein zeitgemäßes und lernförderndes Lern- und Arbeitsumfeld sowie praxisorientierte Angebote.

langfristig

Wir unterstützen unsere Branchen mit professionellen und bedürfnisorientierten Dienstleistungen. Wir engagieren uns im Berufsmarketing für das Gesundheits- und Sozialwesen. Wir setzen Ressourcen bewusst, nachhaltig und wirkungsvoll ein.

engagiert

Wir bringen vielfältige Kompetenzen zur optimalen Aufgabenerfüllung ein. Wir identifizieren uns mit der Oda GS. Wir kommunizieren aktiv und verständlich und sind die Partnerin für alle Anspruchsgruppen in unseren Branchen. Wir führen wertschätzend, partizipativ und im Interesse der Organisation.

vernetzt

Wir pflegen ein nachhaltiges und vielfältiges Netzwerk, von dem Lernende, Auszubildende, Mitarbeitende sowie Partnerorganisationen profitieren. Wir setzen uns aktiv für eine gelingende Lernortkooperation ein. Wir bringen uns auf nationaler und regionaler Ebene für die Interessen unserer Branchen ein.

respektvoll

Wir begegnen einander auf Augenhöhe und sind wertschätzend. Wir leben Vielfalt und pflegen eine respektvolle und transparente Kommunikation.

ergebnisorientiert

Wir leisten einen wesentlichen Beitrag zur Ausbildung von Fachpersonen. Wir fördern die Entwicklung und Mitwirkung der Mitarbeitenden und verfolgen gemeinsam definierte Zielsetzungen.



Inhalt

Bericht der Geschäftsleitung	3
Kennzahlenübersicht	4
Statistik Kurszentrum	5
FaGe EFZ / Lernende und üK-Tage	5
FaBe EFZ / Lernende und üK-Tage	6
AGS EBA / Lernende und üK-Tage	7
HF-Pflege / Auszubildende und LTT-Tage	8
Jahresrechnung 2025	9
Konsolidierte Rechnung OdA GS	9
Rechnung Verein OdA GS	10
Rechnung Kurszentrum	11
Anhang zur Jahresrechnung 2025	12
Bericht der Revisionsstelle	13
Zahlen & Fakten 2025	14
Lehrstellenbarometer	15
Organe und Kommissionen	16
Mitgliederverzeichnis	16
Vorstand OdA GS	17
Kommission überbetriebliche Kurse FaGe EFZ	18
Kommission überbetriebliche Kurse FaBe EFZ	19
Kommission überbetriebliche Kurse AGS EBA	20
Kommission Lernbereich Training und Transfer HF-Pflege	21
Mitarbeiterinnen / Mitarbeiter OdA GS	22
Organigramm	23

Bericht der Geschäftsleitung

Das Jahr 2025 war für die Oda Gesundheit Soziales SG AR AI FL ein Jahr mit hoher Dynamik, starker Wirkung und wichtigen strategischen Entscheiden. Besonders deutlich zeigte sich dies an der OBA, an der rund 1'600 individuelle Beratungsgespräche durchgeführt und über 21'000 Besucherinnen und Besucher verzeichnet wurden. Die Messe hat damit einmal mehr ihre Bedeutung als zentraler Orientierungspunkt in der Berufsbildung unterstrichen. Unser Dank gilt den zahlreichen Betrieben, welche ihre Fachpersonen für den Messeinsatz frestellten.

Ein wichtiger Meilenstein war die erste Durchführung der Woche der Gesundheits- und Sozialberufe (WDGS) im Frühjahr 2025. Die grosse Beteiligung der Betriebe und die positive Resonanz der Jugendlichen bestätigten den hohen Nutzen dieses neuen Berufsorientierungsformats. Die Plattform wdgs.ch wurde im Anschluss überarbeitet und technisch weiterentwickelt, um die Durchführung im März 2026 noch effizienter und nutzerfreundlicher zu gestalten.

Strategisch zentral war zudem die Erarbeitung und Verabschiedung des neuen Leitbildes, welches in einem breit abgestützten Prozess gemeinsam mit Vorstand, Geschäftsleitung und Mitarbeitenden entstanden ist. Es definiert die inhaltliche Ausrichtung der Oda GS bis 2028 und schafft klare Orientierung für Qualität, Zusammenarbeit und Prioritäten in der Berufsbildung. Das Leitbild ist auf der Titelseite zu sehen.

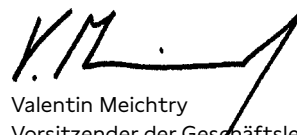
Weiter wurde 2025 eine umfassende Umfrage zum Weiterbildungsangebot der Oda GS lanciert, um den zukünftigen Bedarf an modernen, praxisorientierten Angeboten zu erheben. Die Auswertung läuft und erste neue Weiterbildungsangebote werden 2027 implementiert. Von grosser operativer Bedeutung war die Erneuerung der Leistungsvereinbarungen mit den Kantonen St.Gallen, Appenzell Ausserrhoden, Appenzell Innerrhoden und dem Fürstentum Liechtenstein. Wir bedanken uns bei allen Partnern für das entgegengebrachte Vertrauen und die konstruktive Zusammenarbeit.

Auch auf nationaler Ebene war die Oda GS aktiv: Die Organisation wirkte intensiv an der Revision der Bildungsverordnung FaGe EFZ mit und beteiligte sich parallel dazu an der Revision AGS EBA. Beide Prozesse sind für die zukünftige Gestaltung der Berufsbildung zentral und werden 2026 fortgesetzt.

Ein bedeutendes Digitalisierungsvorhaben war die Ablösung des Extranets. Die Entwicklung der neuen Plattformen ist unterdessen weit fortgeschritten. Wir freuen uns, Ihnen im Sommer 2026 eine moderne, benutzerfreundliche und nachhaltige Lösung präsentieren zu können.

Ein besonderes Highlight bildeten die SwissSkills 2025: Eine FaGe-Lernende aus unserem Einzugsgebiet erreichte den hervorragenden 4. Rang, weitere FaGe- und FaBe-Lernende überzeugten mit starken Leistungen und vertraten die Region eindrucksvoll auf nationaler Ebene.

Das Jahr 2025 zeigt eindrücklich, wie breit und wirkungsvoll die Oda GS arbeitet. Operativ stark, strategisch gut positioniert und mit klarem Blick auf zukünftige Anforderungen. Wir danken allen Partnern, Schulen, Betrieben, Behörden und Fachpersonen für das Vertrauen und die wertvolle Zusammenarbeit.



Valentin Meichtry
Vorsitzender der Geschäftsleitung

Kennzahlenübersicht

Anzahl Lernende

Beruf	Bereich								Total
	Akutsipital	Institutionen Langzeitpflege	Psychiatrische Kliniken	Rehabilitationskliniken	Spitex-Organisationen	Institutionen Menschen mit Beeinträchtigung	Kinderkrippen/-Horte		
FaGe	GB	383	827	65	64	75	8		1422
	EB	1	155	1	6	14	4		181
FaBe	GB						249	730	979
	EB						89	46	135
AGS		2	160	1	2	2	19		186
Total									2903

Herkunft der Lernenden (Lehrbetrieb)

Beruf	Kanton							Total
	SG	AR	AI	FL	GR	andere Kantone		
FaGe	GB	1185	137	25	74		1	
	EB	147	32	1			1	1603
FaBe	GB	614	82	8	45	192	38	
	EB	95	24	3	9	2	2	1114
AGS		153	24	3	6			186
Total								2903

Anzahl LTT Kurstage pro Jahrgang

Bereich	Jahr				
	2022	2023	2024	2025	Total
Total	25	211	242	97	575

FaGe = Fachfrau/-mann Gesundheit EFZ

FaBe= Fachfrau/-mann Betreuung EFZ

AGS= Assistentin/Assistent Gesundheit und Soziales EBA

LTT= Kurse LTT HF-Pflege

GB= Grundbildung, EB= Erwachsenenbildung

Anzahl überbetriebliche Kurse pro Lehrgang und Beruf

Beruf	Jahr	2022	2023	2024	2025	Total
		FaGe	GB		3928	5900
	EB			1104	519	1623
FaBe	GB	124	1725	2179	1044	5072
	EB		72	497	214	783
AGS		151.5	1071.5	463		1686
Total						21306

Anzahl Qualifikationsverfahren

Beruf	Prüfungsjahr	FaGe		FaBe		AGS	
		2024	2025	2024	2025	2024	2025
SG	Grundbildung	271	273	163	154	48	58
	Erwachsenenbildung	42	59	7	14		
	QV nach Art. 32	15	26	8	15		1
	Nachholprüfungen	6	6	1	1		
AR	Grundbildung	40	36	29	26	4	10
	Erwachsenenbildung	8	9	2	3		
	QV nach Art. 32	2	3	1	0		
	Nachholprüfungen		2	1	0		
AI	Grundbildung	3	5		0	5	2
	Erwachsenenbildung			0	0		
	QV nach Art. 32			0	0		
	Nachholprüfungen						
FL	Grundbildung	20	12	11	6	1	5
	Erwachsenenbildung		1	3	3		
	QV nach Art. 32			1	1		
	Nachholprüfungen			0	1		
Andere Kantone	Grundbildung						
	Erwachsenenbildung						
	QV nach Art. 32						
	Nachholprüfungen						
Total		407	432	227	224	58	76

Statistik Kurszentrum

FaGe EFZ/Lernende und üK-Tage

Anzahl Lernende

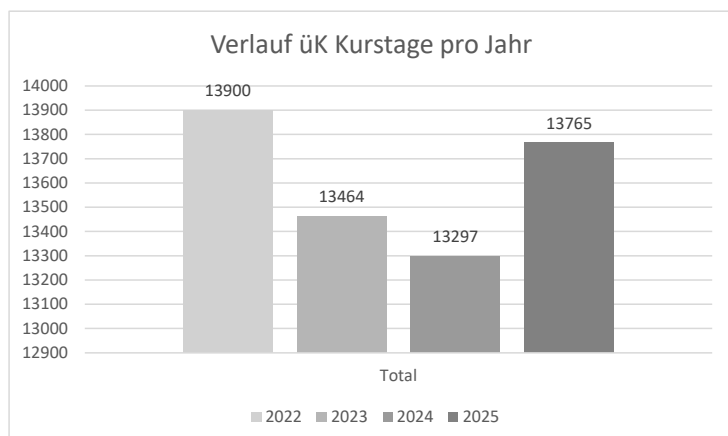
Bereich		Lehrbeginn				Total
		2022	2023	2024	2025	
Akutspital	GB	96	87	92	108	
	EB		1			
Institutionen Langzeitpflege	GB	185	189	206	247	
	EB		48	55	52	
Psychiatrische Kliniken	GB	12	17	17	19	
	EB		1			
Institutionen für Menschen mit Beeinträchtigung	GB		3	3	2	
	EB		1	1	2	
Rehabilitationskliniken	GB	11	12	19	22	
	EB		2	1	3	
Spitex-Organisationen	GB	16	17	25	17	
	EB		5	3	6	
Total		320	383	422	478	1603
Art. 32			22	33	31	86

Herkunft der Lernenden (Lehrbetrieb)

Bereich		Kanton						An-dere	Total
		SG	AR	AI	FL	GR			
Akutspital	GB	359	15		9				
	EB	1							
Institutionen Langzeitpflege	GB	685	64	21	56			1	
	EB	128	25	1				1	
Psychiatrische Kliniken	GB	55	10						
	EB	1							
Institutionen für Menschen mit Beeinträchtigung	GB	8							
	EB	4							
Rehabilitationskliniken	GB	31	33						
	EB	1	5						
Spitex-Organisationen	GB	47	15	4	9				
	EB	12	2						
Total		1332	169	26	74			2	1603

Verlauf Anzahl üK Kurstage pro Jahr

Bereich		Jahr			
		2022	2023	2024	2025
	GB	12175	12107	11541	12142
	EB	1725	1357	1756	1623



FaBe EFZ / Lernende und üK-Tage

Anzahl Lernende

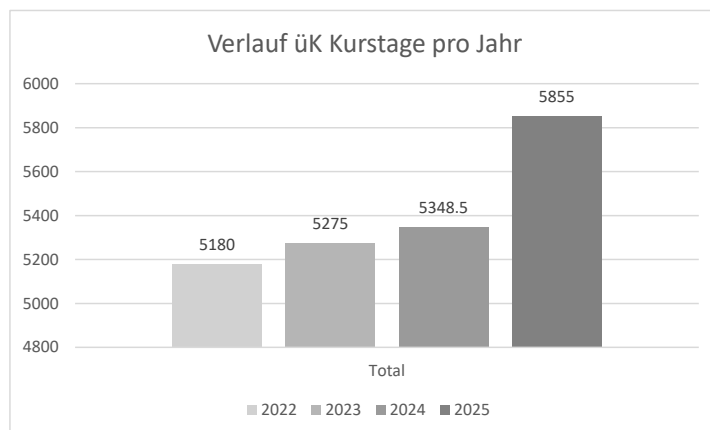
Bereich		Lehrbeginn				
		2022	2023	2024	2025	Total
Kinderhorte und -krippen	GB	141	167	197	225	
	EB		19	12	15	
Institutionen für Menschen mit Beeinträchtigung	GB	53	48	67	81	
	EB		31	29	29	
Total		194	265	305	350	1114
Art. 32			15	20	12	47

Herkunft der Lernenden (Lehrbetrieb)

Bereich		Kanton						
		SG	AR	AI	FL	GR	An- dere	Total
Kinderhorte und -krippen	GB	447	54	6	42	155	26	
	EB	36	3	1	5		1	
Institutionen für Menschen mit Beeinträchtigung	GB	167	28	2	3	37	12	
	EB	59	21	2	4	2	1	
Total		709	106	11	54	194	40	1114

Verlauf Anzahl üK Kurstage pro Jahr

Bereich		Jahr			
		2022	2023	2024	2025
	GB	4044	4342	4476.5	5072
	EB	1136	933	872	783



AGS EBA/ Lernende und üK-Tage

Anzahl Lernende

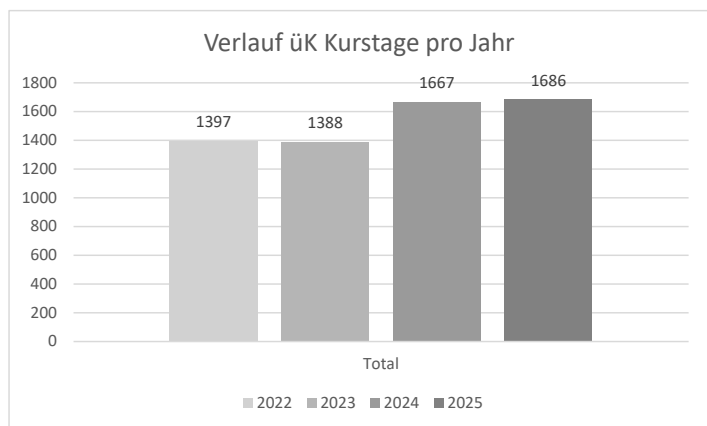
Bereich	Lehrbeginn			
	2023	2024	2025	Total
Institutionen für Menschen mit Beeinträchtigung	5	5	9	
Institutionen Langzeitpflege	40	67	53	
Akutspital			2	
Spitex-Organisationen	1		1	
Psychiatrische Kliniken	1			
Rehabilitationskliniken	1		1	
Total	48	72	66	186

Herkunft der Lernenden (Lehrbetrieb)

Bereich	Kanton				
	SG	AR	AI	FL	Total
Institutionen für Menschen mit Beeinträchtigung	17	2			
Institutionen Langzeitpflege	134	20	3	3	
Akutspital		1		1	
Spitex-Organisationen				2	
Psychiatrische Kliniken		1			
Rehabilitationskliniken	2				
Total	153	24	3	6	186

Verlauf Anzahl üK Kurstage pro Jahr

Bereich	Jahr			
	2022	2023	2024	2025
Total	1397	1388	1667	1686



HF-Pflege / Auszubildende und LTT-Tage

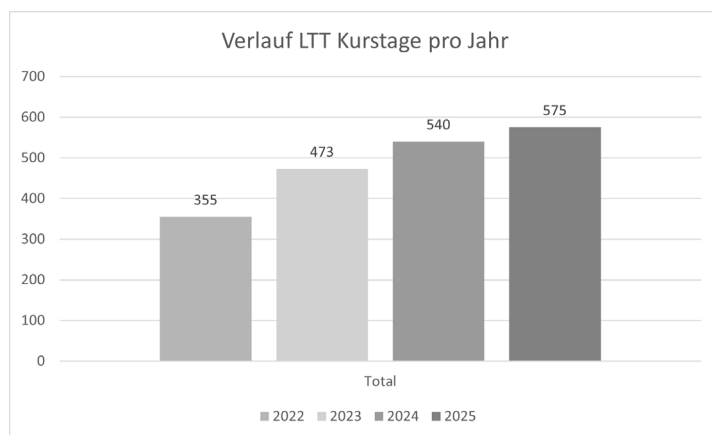
Anzahl LTT Kurstage pro Jahrgang

Bereich	Ausbildungsbeginn				
	2022	2023	2024	2025	Total
Total	25	211	242	97	575

Verlauf Anzahl LTT Kurstage pro Jahr

Bereich	Jahr			
	2022	2023	2024	2025
Total	355	473	540	575

Die Anzahl Tage und die Gesamtentwicklung sind differenziert zu betrachten. Einige Ausbildungsbetriebe führen einzelne LTT-Tage selbständig durch und nutzen nur ergänzend das Angebot.



Jahresrechnung 2025

Konsolidierte Rechnung OdA GS

in CHF

Bilanz per 31.12.2025

Aktiven	2025	Vorjahr
Flüssige Mittel	984'190.87	654'402.38
Forderungen aus Lieferungen und Leistungen	48'955.00	57'800.00
Übrige kurzfristige Forderungen	6'354.35	13'412.30
Aktive Rechnungsabgrenzung	360'921.85	303'833.50
Umlaufvermögen	1'400'422.07	1'029'448.18
Sachanlagen	201'280.50	229'773.88
Immaterielle Werte	154'681.25	69'042.20
Anlagevermögen	355'961.75	298'816.08
Total Aktiven	1'756'383.82	1'328'264.26
Passiven	2025	Vorjahr
Verbindlichkeiten aus Lieferungen und Leistungen	190'183.60	86'646.50
Übrige kurzfristige Verbindlichkeiten	762.25	1'958.45
Passive Rechnungsabgrenzung	32'596.60	34'843.30
Kurzfristiges Fremdkapital	223'542.45	123'448.25
Vorschlagskonto überbetriebliche Kurse	670'139.46	417'618.76
Langfristiges Fremdkapital	670'139.46	417'618.76
Berufsbildungsfonds / FONDS SOCIAL	48'043.55	41'866.55
Fondskapital	48'043.55	41'866.55
Rücklagen	301'840.73	301'840.73
Vereinskapital und Gewinnvortrag	443'489.97	377'111.10
Jahresgewinn	69'327.66	66'378.87
Eigenkapital	814'658.36	745'330.70
Total Passiven	1'756'383.82	1'328'264.26

Erfolgsrechnung 1.1.2025 bis 31.12.2025

Ertrag	2025	Vorjahr
Mitgliederbeiträge	270'171.00	271'190.00
Erträge aus Leistungsvereinbarung	511'000.00	511'000.00
Einnahmen aus Kursen	68'210.00	60'860.00
Einnahmen aus üK	3'297'357.50	3'037'382.50
Subventionen Bund und Kanton	892'100.00	867'528.65
Veränderung Vorschlagskonti	-252'520.70	-61'586.20
Übrige Erträge	120'432.10	101'861.75
Total Ertrag	4'906'749.90	4'788'236.70
Aufwand	2025	Vorjahr
Materialaufwand	174'591.15	156'662.06
Personalaufwand	3'362'889.90	3'201'932.49
Übriger betrieblicher Aufwand	1'324'837.06	1'382'973.51
Drittleistungen	130'363.35	219'729.25
Mieten Unterhalt	839'589.35	825'585.15
Verwaltungsaufwand	354'884.36	337'659.11
Abschreibungen	128'027.13	124'398.07
Total Betriebsaufwand	4'990'345.24	4'865'966.13
Betriebsergebnis	-83'595.34	-77'729.43
Finanzaufwand	0.00	-201.70
Ergebnis vor Entnahme FONDS SOCIAL	-83'595.34	-77'931.13
Entnahme aus FONDS SOCIAL *	152'923.00	144'310.00
Jahresgewinn	69'327.66	66'378.87

*	2025	Vorjahr
Jahresbeitrag FONDS SOCIAL	159'100	156'550
Zuweisung / Entnahme FONDS SOCIAL	-6'177	-12'240

Rechnung Verein OdA GS

in CHF

Bilanz per 31.12.2025

Aktiven	2025	Vorjahr
Flüssige Mittel	984'190.87	654'402.38
Forderungen aus Lieferungen und Leistungen	4'480.00	1'530.00
Übrige kurzfristige Forderungen	6'354.35	13'412.30
Aktive Rechnungsabgrenzung	329.85	2'301.50
Umlaufvermögen	995'355.07	671'646.18
Sachanlagen	115'047.55	132'779.75
Immaterielle Werte	154'681.25	69'042.20
Anlagevermögen	269'728.80	201'821.95
Total Aktiven	1'265'083.87	873'468.13
Passiven	2025	Vorjahr
Verbindlichkeiten aus Lieferungen und Leistungen	108'159.50	18'430.63
Übrige kurzfristige Verbindlichkeiten	762.25	1'958.45
Kontokorrent Kurszentrum	518'195.89	294'272.43
Passive Rechnungsabgrenzung	27'105.05	23'450.10
Kurzfristiges Fremdkapital	654'222.69	338'111.61
Berufsbildungsfonds / FONDS SOCIAL	48'043.55	41'866.55
Fondskapital	48'043.55	41'866.55
Rücklagen	50'000.00	50'000.00
Vereinskapital und Gewinnvortrag	443'489.97	377'111.10
Jahresgewinn	69'327.66	66'378.87
Eigenkapital	562'817.63	493'489.97
Total Passiven	1'265'083.87	873'468.13

Erfolgsrechnung 1.1.2025 bis 31.12.2025

Ertrag	2025	Vorjahr
Mitgliederbeiträge	270'171.00	271'190.00
Erträge aus Leistungsvereinbarung	511'000.00	511'000.00
Einnahmen aus Kursen	68'210.00	60'860.00
Einnahmen LTT	136'680.00	119'880.00
Verrechnung an Kurszentrum	1'362'054.85	1'221'231.65
Umlage Gebäude, Infrastruktur	922'304.75	901'987.60
Umlage Qualitätsmanagement	7'492.35	7'258.40
Umlage Buchhaltung	86'866.30	92'442.40
Umlage Informatik	345'391.45	219'543.25
Übrige Erträge	120'432.10	101'861.75
Total Ertrag	2'468'547.95	2'286'023.40
Aufwand	2025	Vorjahr
Materialaufwand	2'086.25	2'835.55
Personalaufwand	1'189'426.60	953'294.20
Übriger betrieblicher Aufwand	1'232'454.36	1'290'282.11
Drittleistungen	68'479.70	160'575.05
Mieten, Unterhalt	839'589.35	825'585.15
Verwaltungsaufwand	324'385.31	304'121.91
Abschreibungen	108'176.08	102'340.97
Total Betriebsaufwand	2'532'143.29	2'348'752.83
Betriebsergebnis	-63'595.34	-62'729.43
Finanzaufwand	0.00	-201.70
Ergebnis vor Entnahme aus FONDS SOCIAL	-63'595.34	-62'931.13
Entnahme aus FONDS SOCIAL	132'923.00	129'310.00
Jahresgewinn	69'327.66	66'378.87

Rechnung Kurszentrum

in CHF

Bilanz per 31.12.2025

Aktiven	2025	Vorjahr
Kontokorrent Verein	518'195.89	294'272.43
Forderungen aus Lieferungen und Leistungen	44'475.00	56'270.00
Aktive Rechnungsabgrenzung	360'592.00	301'532.00
Umlaufvermögen	923'262.89	652'074.43
Sachanlagen	86'232.95	96'994.13
Anlagevermögen	86'232.95	96'994.13
Total Aktiven	1'009'495.84	749'068.56
Passiven	2025	Vorjahr
Verbindlichkeiten aus Lieferungen und Leistungen	82'024.10	68'215.87
Passive Rechnungsabgrenzung	5'491.55	11'393.20
Kurzfristiges Fremdkapital	87'515.65	79'609.07
Vorschlagskonto überbetriebliche Kurse	670'139.46	417'618.76
Langfristiges Fremdkapital	670'139.46	417'618.76
Rücklagen	251'840.73	251'840.73
Eigenkapital	251'840.73	251'840.73
Total Passiven	1'009'495.84	749'068.56

Erfolgsrechnung 1.1.2025 bis 31.12.2025

Ertrag	2025	Vorjahr
Einnahmen aus üK	3'160'677.50	2'917'502.50
Subventionen Bund und Kanton	892'100.00	867'528.65
Veränderung Vorschlagskonti	-252'520.70	-61'586.20
Total Ertrag	3'800'256.80	3'723'444.95
Aufwand	2025	Vorjahr
Materialaufwand	172'504.90	153'826.51
Personalaufwand	2'173'463.30	2'248'638.29
Übriger betrieblicher Aufwand	1'454'437.55	1'313'923.05
Drittleistungen	61'883.65	59'154.20
Mieten Unterhalt	922'304.75	901'987.60
Verwaltungsaufwand	470'249.15	352'781.25
Abschreibungen	19'851.05	22'057.10
Total Betriebsaufwand	3'820'256.80	3'738'444.95
Betriebsergebnis	-20'000.00	-15'000.00
Finanzaufwand	0.00	0.00
Ergebnis vor Entnahme aus FONDS SOCIAL	-20'000.00	-15'000.00
Entnahme aus FONDS SOCIAL	20'000.00	15'000.00
Jahresgewinn	0.00	0.00

Anhang zur Jahresrechnung 2025

in CHF

1. Angaben über den Verein

Name: OdA Gesundheit Soziales SG AR AI FL (OdA GS)

Rechtsform / Sitz: Verein mit Sitz in St.Gallen

2. Angaben über die in der Jahresrechnung angewandten Grundsätze

Rechtsgrundlage, Rechnungslegungsstandard

Die vorliegende Jahresrechnung wurde gemäss den Vorschriften des Schweizer Gesetzes, insbesondere der Artikel über die kaufmännische Buchführung und Rechnungslegung des Obligationenrechts (Art. 957 bis 962) erstellt.

Allgemeine Rechnungslegungsgrundsätze

Die Rechnungslegung erfordert vom Vereinsvorstand Schätzungen und Beurteilungen, welche die Höhe der ausgewiesenen Vermögenswerte und Verbindlichkeiten sowie Eventualverbindlichkeiten im Zeitpunkt der Bilanzierung, aber auch Aufwendungen und Erträge der Berichtsperiode beeinflussen könnten. Der Vereinsvorstand entscheidet dabei jeweils im eigenen Ermessen über die Ausnutzung der bestehenden gesetzlichen Bewertungs- und Bilanzierungsspielräume.

Sachanlagen / Immaterielle Werte

Sachanlagen und immaterielle Werte sind zu Anschaffungs- oder Herstellkosten abzüglich notwendiger Abschreibungen bilanziert. Die Aktivierungsgrenze liegt bei CHF 2 000. Die Abschreibungen erfolgen linear über die geschätzte Nutzungsdauer. Die für die Abschreibung angewandten Nutzungsdauern entsprechen dem Reglement zur Subventionierung von überbetrieblichen Kursen der Schweizerischen Berufsbildungsämter-Konferenz.

3. Aktive und passive Rechnungsabgrenzung

Das Rechnungsjahr stimmt nicht mit dem Schuljahr überein. Daher sind Ende Jahr Abgrenzungen nötig. Darin enthalten sind: Einnahmen aus überbetrieblichen Kursen und Subventionen. Die Ergebnisse der einzelnen noch nicht abgeschlossenen überbetrieblichen Kurse werden ins Folgejahr übertragen.

4. Vorschlagskonto überbetriebliche Kurse

Die Ergebnisse der überbetrieblichen Kurse werden über Vorschlagskonti vorgetragen. Der Saldo setzt sich wie folgt zusammen:

Konto	2025	Vorjahr
2350 Vorschlag üK FaGe	294 645.17	133 943.87
2351 Vorschlag üK FaBe	181 763.92	99 081.42
2352 Vorschlag üK AGS	193 730.37	184 593.47
Total Vorschlagskonti	670 139.43	417 618.76

5. Anzahl Mitarbeitende (ohne Lernende)

	2025	Vorjahr
Anzahl Vollzeitstellen im Jahresdurchschnitt	14.03	13.19
Anzahl Kursleiterinnen/-leiter	142	120

6. Forderungen / Verbindlichkeiten gegenüber Vorsorgeeinrichtungen

	2025	Vorjahr
BVG-Sammelstiftung Swiss Life	-4 782	202

7. Restbetrag der Verbindlichkeiten aus kaufvertragsähnlichen Leasinggeschäften und anderen Leasingverpflichtungen, sofern diese nicht innert zwölf Monaten ab Bilanzstichtag auslaufen oder gekündigt werden können

Fester Mietvertrag Schulungs- und Büroräume bis 31. Juli 2029:

	2025	Vorjahr (01.01.2025)
verbleibende Mietdauer ab 1. Januar 2026	43 Monate	55 Monate
Nettomiete pro Monat	57 528.10	57 474.40
Nettomiete total bis 31. Juli 2029	2 473 708.00	3 161 092.00

8. Wesentliche Ereignisse nach dem Bilanzstichtag

Nach dem Bilanzstichtag sind keine wesentlichen Ereignisse eingetreten, welche die Aussagefähigkeit der Jahresrechnung beeinträchtigen könnten bzw. an dieser Stelle offengelegt werden müssten.

Bericht der Revisionsstelle



Bericht der Revisionsstelle zur eingeschränkten Revision der Jahresrechnung 2025

An die Mitgliederversammlung des Vereins
OdA Gesundheit Soziales SG AR AI FL
9000 St.Gallen

Als Revisionsstelle haben wir die konsolidierte Jahresrechnung (Bilanz, Erfolgsrechnung und Anhang) des Vereins OdA Gesundheit Soziales SG AR AI FL für das am 31. Dezember 2025 abgeschlossene Geschäftsjahr geprüft.

Für die Jahresrechnung ist der Vorstand verantwortlich, während unsere Aufgabe darin besteht, die Jahresrechnung zu prüfen. Wir bestätigen, dass wir die gesetzlichen Anforderungen hinsichtlich Zulassung und Unabhängigkeit erfüllen.

Unsere Revision erfolgte nach dem Schweizer Standard zur Eingeschränkten Revision. Demnach ist diese Revision so zu planen und durchzuführen, dass wesentliche Fehlaussagen in der Jahresrechnung erkannt werden. Eine eingeschränkte Revision umfasst hauptsächlich Befragungen und analytische Prüfungshandlungen sowie den Umständen angemessene Detailprüfungen der beim geprüften Unternehmen vorhandenen Unterlagen. Dagegen sind Prüfungen der betrieblichen Abläufe und des internen Kontrollsystems sowie Befragungen und weitere Prüfungshandlungen zur Aufdeckung deliktischer Handlungen oder anderer Gesetzesverstösse nicht Bestandteil dieser Revision.

Bei unserer Revision sind wir nicht auf Sachverhalte gestossen, aus denen wir schliessen müssten, dass die Jahresrechnung nicht dem schweizerischen Gesetz und den Statuten entspricht.

Finanzkontrolle des Kantons St.Gallen

Thomas Haeggberg
Zugelassener Revisionsexperte

Aldo Raschle

St.Gallen. 24. Februar 2026

Beilage:

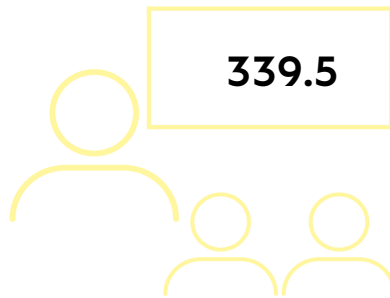
– Jahresrechnung 2025 bestehend aus Bilanz, Erfolgsrechnung, Anhang

Zahlen & Fakten 2025



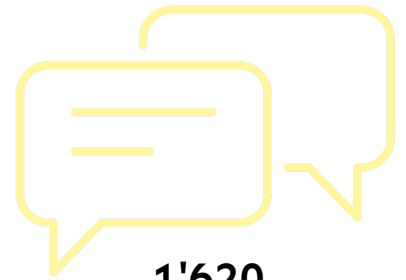
14.03

Anzahl Vollzeitstellen im
Jahresdurchschnitt



339.5

Anzahl Tage Kurse / Angebote
(Teilnehmende x Kurstag)



1'620

Beratungsgespräche an der OBA



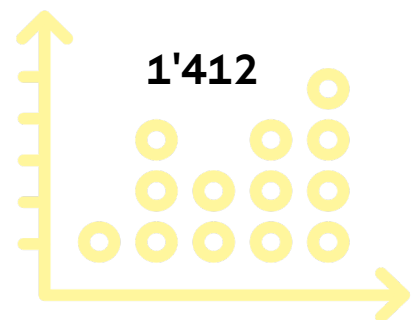
900

Abonnenten OdALetter



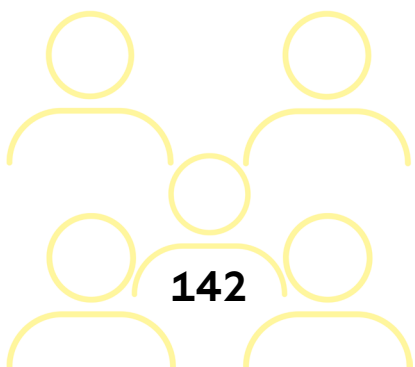
317

Anzahl Sitzungsteilnahmen aller Mit-
arbeiterinnen / Mitarbeiter der OdA GS
Zeitraum von 1.8.24 - 31.7.25



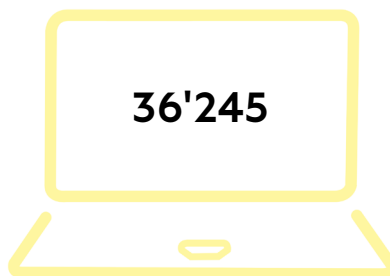
1'412

Follower auf Social Media
(Instagram, Facebook, TikTok, LinkedIn)



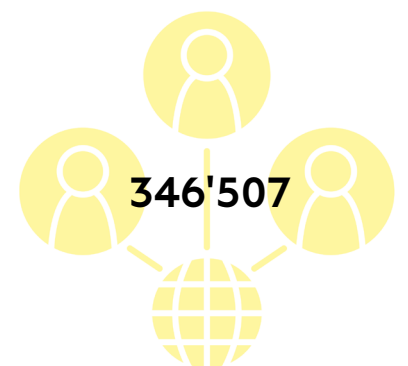
142

Anzahl Kursleiterinnen/-leiter üK



36'245

Zugriff auf Website OdA GS und
puls-berufe.ch/st-gallen



346'507

Aufrufe auf Social Media (organisch)
(Instagram, Facebook, TikTok, LinkedIn)

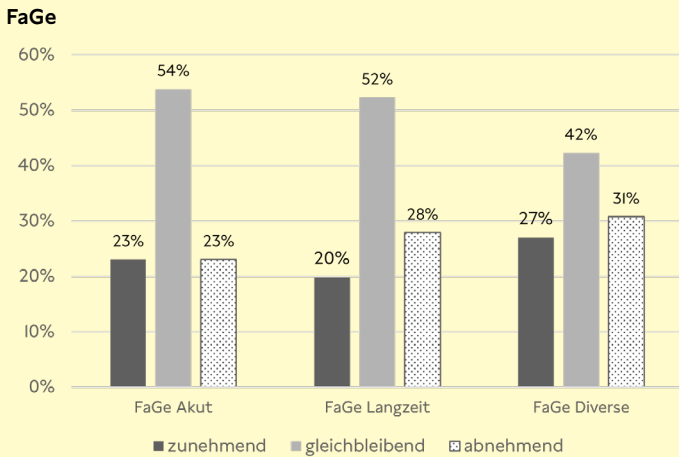
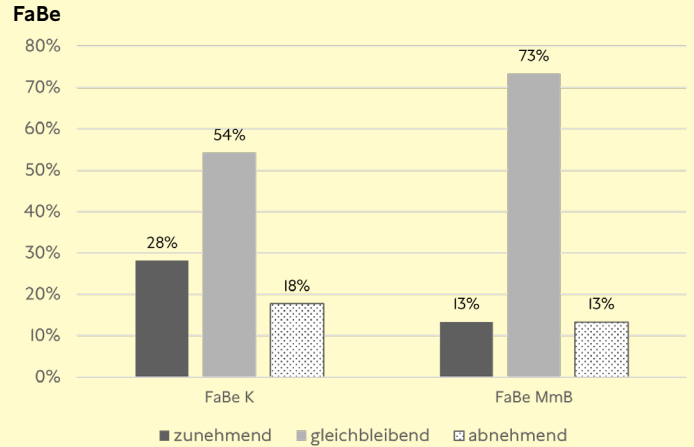
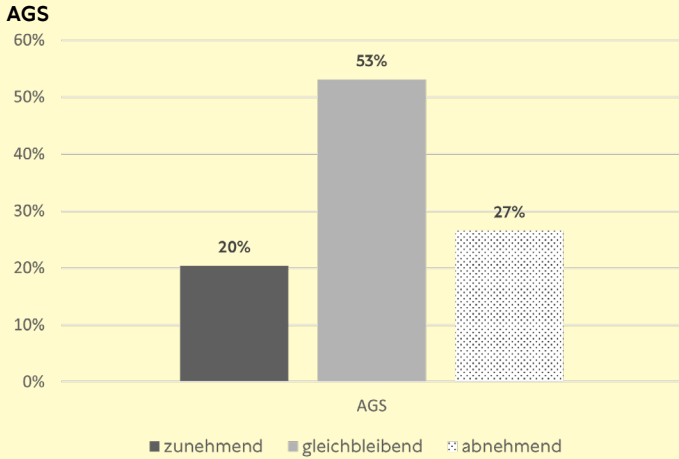
Lehrstellenbarometer

[Link zur Interpretation](#)



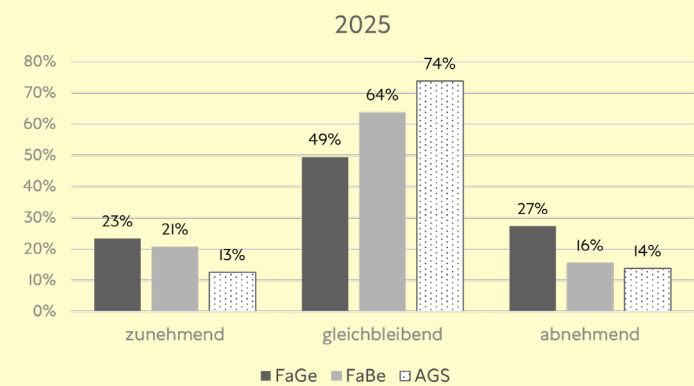
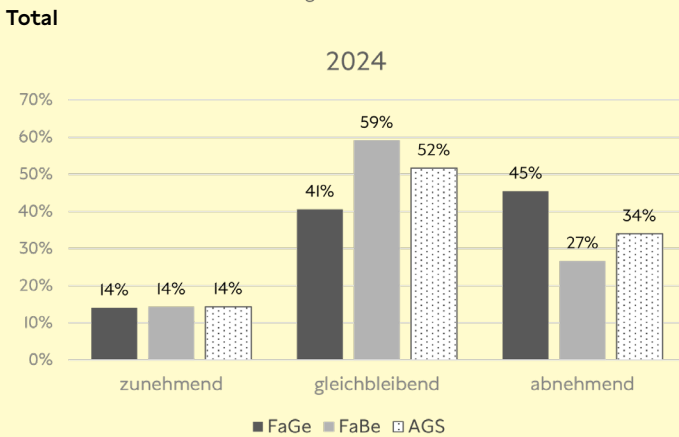
Die Befragung liefert einen Anhaltspunkt, wie sich der Trend der eingehenden Bewerbungen in den Betrieben gegenüber dem Vorjahr entwickelt.

Bewerbungen im Vergleich zum Vorjahr

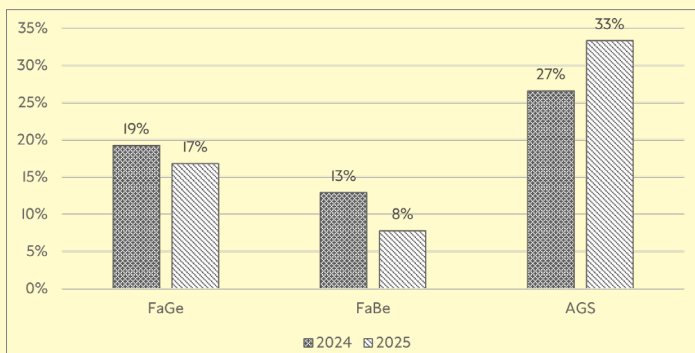


Rücklaufquote: 49 % der befragten Betriebe (SG AR AI FL)

Der Trend zeigt, dass die Anzahl an Bewerbungen im Vergleich zum Vorjahr mehrheitlich gleichbleibend bis abnehmend ist. Im Bereich FaBe K jedoch gleichbleibend bis zunehmend.



Anzahl unbesetzte Lehrstellen



Rücklaufquote: 49 % der befragten Betriebe (SG AR AI FL)

2025
FaGe: 1.7 von 10 Stellen bleiben unbesetzt.
FaBe: 0.8 von 10 Stellen bleiben unbesetzt.
AGS: 3.3 von 10 Stellen bleiben unbesetzt.

2024
FaGe: 1.9 von 10 Stellen bleiben unbesetzt.
FaBe: 1.3 von 10 Stellen bleiben unbesetzt.
AGS: 2.7 von 10 Stellen bleiben unbesetzt.

Organe und Kommissionen

Mitgliederverzeichnis

Berit Klinik, Berit Paracelsus Klinik AG, Speicher

Berufsverband Fachperson Betreuung Schweiz, Region Nordostschweiz

CURAVIVA Appenzellerland

CURAVIVA St.Gallen

Geriatrische Klinik St.Gallen AG

Hirslanden Klinik Stephanshorn, St.Gallen

HOCH Health Ostschweiz - Kantonsspital St.Gallen

HOCH Health Ostschweiz - Spital Wil

HOCH Health Ostschweiz - Spital Linth

HOCH Health Ostschweiz - Spital Grabs

INSOS Appenzell Ausserrhoden

INSOS St.Gallen und Appenzell Innerrhoden

Kantonsspital Graubünden Standort Walenstadt

kibesuisse, Region Ostschweiz und Fürstentum Liechtenstein

Kliniken Valens

Liechtensteinisches Landesspital, Vaduz

Ostschweizer Kinderspital, St.Gallen

Psychiatrie St.Gallen

Schweizer Berufsverband der Pflegefachfrauen/-männer (SBK)

Spitalverbund Appenzell Ausserrhoden

Spitex Verband SG / AR / AI

Stiftung Liechtensteinische Alters- und Krankenhilfe, Schaan

Stiftung Roth-Haus Teufen

Verband für anthroposophische Heilpädagogik und Sozialtherapie Schweiz,
Kantonalgruppe beider Appenzell und St.Gallen

vpod ostschweiz, St.Gallen

Agogis, Zürich

Berufs- und Weiterbildungszentrum für Gesundheits- und Sozialberufe St.
Gallen (BZGS)

Berufs- und Weiterbildungszentrum Sarganserland

Berufs- und Weiterbildungszentrum Toggenburg (BWZT)

Berufsbildungszentrum Herisau (BBZ Herisau)

Vorstand OdA GS

Name	Vertretung	Betrieb
Di Nardo Carmine Co-Präsident	Bereich Gesundheit	Psychiatrie St.Gallen, Pfäfers
Mächler David Co-Präsident	Bereich Soziales	Kita Mühleli GmbH, Bazenheim
Eigenmann Denise	Akutspitäler	HOCH Health Ostschweiz - Kantonsspital St.Gallen
Girsberger Ursina	CURAVIVA Appenzellerland	Betreuungs-Zentrum Heiden
Gnägi Mario	CURAVIVA St.Gallen	Wohnen am Singenberg, St.Gallen
Hartmann Cornelia	Personalverbände	SBK
Krellner Susan	INSOS St. Gallen-Appenzell Innerrhoden	Landscheide Lebensraum und Arbeitsplatz, Schönengrund
Kuster Thomas	Berufsfachschulen	Berufs- und Weiterbildungszentrum für Gesundheits- und Sozialberufe (BZGS), St.Gallen
Lehmann Anke	Kanton St.Gallen	Gesundheitsdepartement, Kanton St.Gallen
Sharp Sandra	Kanton St.Gallen	Departement des Innern, Kanton St.Gallen
Seljmani Vivi	Spitex Verband SG / AR / AI	Spitex Verband SG / AR / AI
Wildhaber Werner	Akutspitäler	HOCH Health Ostschweiz - Spital Grabs
vakant	kibesuisse Region Ostschweiz und Fürstentum Liechtenstein	
Mit beratender Stimme		
Meichtry Valentin	Vorsitzender der Geschäftsleitung Leiter Fachbereiche	OdA GS, St.Gallen
Protokoll		
Herrsche Noelia	Assistentin der Geschäftsleitung	OdA GS, St.Gallen

Kommission überbetriebliche Kurse FaGe EFZ

Name	Vertretung	Betrieb
Fäh Paul Präsident	Alters-/Pflegeheime FL	Liechtensteinische Alters- und Krankenhilfe, Schaan
Frei Patrick	Amt für Berufsbildung	Bildungsdepartement des Kantons St.Gallen
Moser Markus	CURAVIVA St.Gallen	Evangelisches Pflegeheim Heiligkreuz, St.Gallen
Züst Martina	CURAVIVA St.Gallen	Wohnen am Singenberg, St.Gallen
Baselgia Brida	Rehabilitation	Kliniken Valens, Valens
Eigenmann Denise	Spitäler	Kantonsspital St.Gallen
Tihanyi Sarah	Spitäler	Spitalverbund AR, Spital Herisau
Niederer Angela	Kinder, Akutspital	Ostschweizer Kinderspital, St.Gallen
Oberholzer Patrik	Psychiatrie	Psychiatrie St.Gallen, Pfäfers
Rosciano Marina	Spitex Verband SG / AR / AI	Spitex Bodensee
Zimmermann Andrea	Berufsfachschulen	Berufs- und Weiterbildungszentrum für Gesundheits- und Sozialberufe (BZGS), St.Gallen
Mit beratender Stimme		
Hefti Beatrice	Berufsfachschule	Berufs- und Weiterbildungszentrum Buchs Sargans (BZBS), Sargans
Lendenmann Jonas	Berufsfachschule	Berufsbildungszentrum Herisau (BBZ Herisau)
Osmanoska Jessica	Berufsfachschule	Berufs- und Weiterbildungszentrum Toggenburg (BWZT), Wattwil
Rost Lena	Mitglied der Geschäftsleitung Leiterin Kurszentrum	OdA GS, St.Gallen
Grubenmann Fabienne	Bildungsverantwortliche üK FaGe	OdA GS, St.Gallen
Protokoll		
Brunner Nadine	Koordinatorin üK FaGe	OdA GS, St.Gallen

Kommission überbetriebliche Kurse FaBe EFZ

Name	Vertretung	Betrieb
Looser Urs Präsident	INSOS St. Gallen-Appenzell Innerrhoden	Stiftung Kronbühl, Wittenbach
Frei Patrick	Amt für Berufsbildung	Bildungsdepartement des Kantons St.Gallen
Lagana Andrea	INSOS St. Gallen-Appenzell Innerrhoden	Johanneum, Neu St. Johann
Thoma Daniel	INSOS St. Gallen-Appenzell Innerrhoden	Obvita, St.Gallen
Quast Ute	kibesuisse Region Ostschweiz und Fürstentum Liechtenstein	Kinderkrippe Spielhuus Schnäggli, St.Gallen
Schumacher Vanessa	kibesuisse Region Ostschweiz und Fürstentum Liechtenstein	Verein Kinderbetreuung Grabs-Gams-Sennwald, Buchs
Caminada Elena	Lehrbetriebe Graubünden	Kita Famur, Chur
Walt Sabine	Fachverantwortung Bildung Graubünden	OdA G+S Graubünden, Chur
Mit beratender Stimme		
Kaltbrunner Manuela	Berufsfachschule	Berufs- und Weiterbildungszentrum für Gesundheits- und Sozialberufe (BZGS), St.Gallen
Osmanoska Jessica	Berufsfachschule	Berufs- und Weiterbildungszentrum Toggenburg (BWZT), Wattwil
Eberle Sabrina	Berufsfachschule	Bildungszentrum Gesundheit & Soziales Glarus
Hardegger Andreas	Berufsfachschule	BGS - Bildungszentrum Gesundheit und Soziales
Rost Lena	Mitglied der Geschäftsleitung Leiterin Kurszentrum	OdA GS, St.Gallen
Settegrana Giuseppa	Bildungsverantwortliche üK FaBe	OdA GS, St.Gallen
Protokoll		
Hofmann Antje	Koordinatorin üK FaBe	OdA GS, St.Gallen

Kommission überbetriebliche Kurse AGS EBA

Name	Vertretung	Betrieb
Schöllhorn-Schilling Nicole Präsidentin	CURAVIVA St.Gallen	Tertianum Gruppe Ostschweiz
Frei Patrick	Amt für Berufsbildung	Bildungsdepartement des Kantons St.Gallen
Tanner Franziska	CURAVIVA Appenzellerland	Seniorenheim Bad Säntisblick
Broggini Romano	INSOS St. Gallen-Appenzell Innerrhoden	HPV Rorschach
Grob Petra	INSOS St. Gallen-Appenzell Innerrhoden	Valida St.Gallen
Eisenhut Franziska	Spitäler	Spitalverbund Appenzell Ausserrhoden, Psychiatrisches Zentrum AR, Herisau
Zimmermann Andrea	Berufsfachschule	Berufs- und Weiterbildungszentrum für Gesundheits- und Sozialberufe (BZGS), St.Gallen
<i>Derzeit kein Ausbildungsangebot</i>	Spitex Verband SG / AR / AI	
Mit beratender Stimme		
Hefti Beatrice	Berufsfachschule	Berufs- und Weiterbildungszentrum Buchs Sargans (BZBS), Sargans
Lendenmann Jonas	Berufsfachschule	Berufsbildungszentrum Herisau (BBZ Herisau)
Maurer Sara	Berufsfachschule	Berufs- und Weiterbildungszentrum Toggenburg (BWZT), Wattwil
Rost Lena	Mitglied der Geschäftsleitung Leiterin Kurszentrum	OdA GS, St.Gallen
Neff-Baumann Mirjam	Bildungsverantwortliche üK AGS	OdA GS, St.Gallen
Protokoll		
Brunner Nadine	Koordinatorin üK AGS	OdA GS, St.Gallen

Kommission Lernbereich Training und Transfer HF-Pflege

Name	Vertretung	Betrieb
Hörler Kathrin Präsidentin	CURAVIVA Appenzellerland	Betreuungs-Zentrum Heiden
Gschwend Wick Marianne	Höhere Fachschule Gesundheit	Berufs- und Weiterbildungszentrum für Gesundheits- und Sozialberufe (BZGS), St.Gallen
Zimmermann Stephanie	CURAVIVA St.Gallen	SeniorenZentrum Uzwil
Züst Martina	CURAVIVA St.Gallen	Wohnen am Singenberg, St.Gallen
Peita Karin	Spitex Verband SG / AR / AI	Alterszentrum Kappelhof AG, Wittenbach
Zuberbühler Meier Katrin	Spitex Verband SG / AR / AI	Spitex Appenzellerland Steig-Center, Herisau
Mit beratender Stimme		
Rost Lena	Mitglied der Geschäftsleitung Leiterin Kurszentrum	OdA GS, St.Gallen
Fässler Corinne	Bildungsverantwortliche LTT HF-Pflege	OdA GS, St.Gallen
Frei Barbara	Verantwortliche Höhere Berufsbildung Gesundheit	OdA GS, St.Gallen
Protokoll		
Hofmann Antje	Koordinatorin LTT HF-Pflege	OdA GS, St.Gallen

Mitarbeiterinnen / Mitarbeiter OdA GS

Stand: 31.12.2025

Name	Funktion
Meichtry Valentin *	Vorsitzender der Geschäftsleitung Leiter Fachbereiche
Rauner Fredi *	Mitglied der Geschäftsleitung Leiter Administration und Finanzen
Rost Lena *	Mitglied der Geschäftsleitung Leiterin Kurszentrum
Herrsche Noelia	Assistentin der Geschäftsleitung Assistentin Marketing und Qualitätsmanagement
Frei Barbara	Verantwortliche Höhere Berufsbildung Gesundheit Chefexpertein Fachfrau/-mann Gesundheit EFZ**
Hermann Christian	Stv. Chefexperte Fachfrau/-mann Gesundheit EFZ**
Hutter Angela	Chefexpertein Fachfrau/-mann Betreuung EFZ** Bildungsverantwortliche Kurse / Angebote
Neff-Baumann Mirjam	Chefexpertein Assistentin / Assistent Gesundheit und Soziales EBA** Bildungsverantwortliche üK AGS EBA
Fiechter Marlen	Support PkOrg
Grubenmann Fabienne	Bildungsverantwortliche üK Fachfrau/-mann Gesundheit EFZ
Settegrana Giuseppa	Verantwortliche Höhere Berufsbildung Soziales Bildungsverantwortliche üK Fachfrau/-mann Betreuung EFZ
Fässler Corinne	Bildungsverantwortliche LTT HF-Pflege Kursleiterin LTT HF-Pflege
Brunner Nadine	Koordinatorin üK Fachfrau/-mann Gesundheit EFZ Koordinatorin üK Assistentin / Assistent Gesundheit und Soziales EBA Praxisbildnerin Kauffrau/-mann EFZ
Hofmann Antje	Koordinatorin üK Fachfrau/-mann Betreuung EFZ
Vogel Fredi	IT-Support Kurszentrum
Maksimovic Sladjana	Sekretärin der Geschäftsstelle, Mitarbeiterin Rechnungswesen Berufsbildnerin Kauffrau/-mann EFZ
Kopeinig Carmen	Sekretärin der Leiterin Kurszentrum Verantwortliche Materialeinkauf üK und Lagerbewirtschaftung Kurszentrum
Schmitter Cornelia	Verantwortliche Materialeinkauf üK und Lagerbewirtschaftung Kurszentrum
Haltiner Nadine	Verantwortliche Materialeinkauf üK und Lagerbewirtschaftung Kurszentrum
Hani Basma	Mitarbeiterin Reinigung
Blagica Mirkovic	Mitarbeiterin Reinigung
Murtishi Egzona	Mitarbeiterin Reinigung
Stoffel Herbert	Hauswart
Paunovic Anastasija	Kauffrau EFZ in Ausbildung
Frei Noëlle	Kauffrau EFZ in Ausbildung

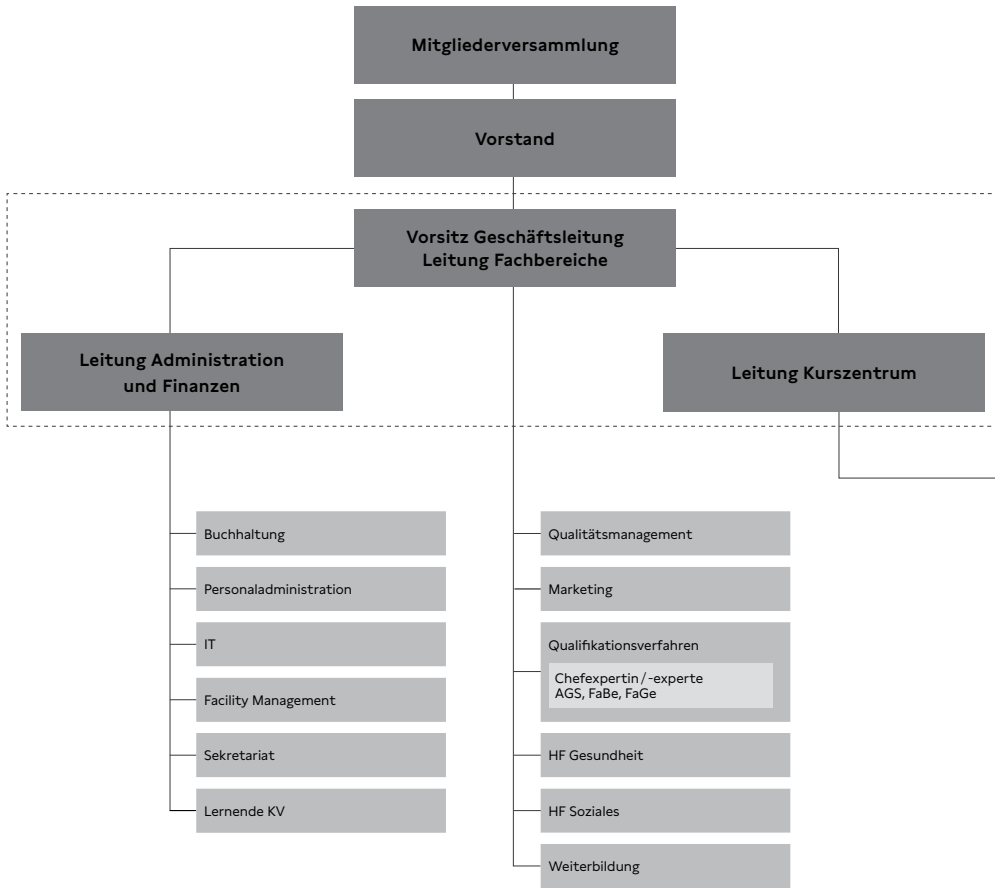
* Mitglieder der Geschäftsleitung

** Fachliche Unterstellung: Prüfungsleiter Kanton St.Gallen

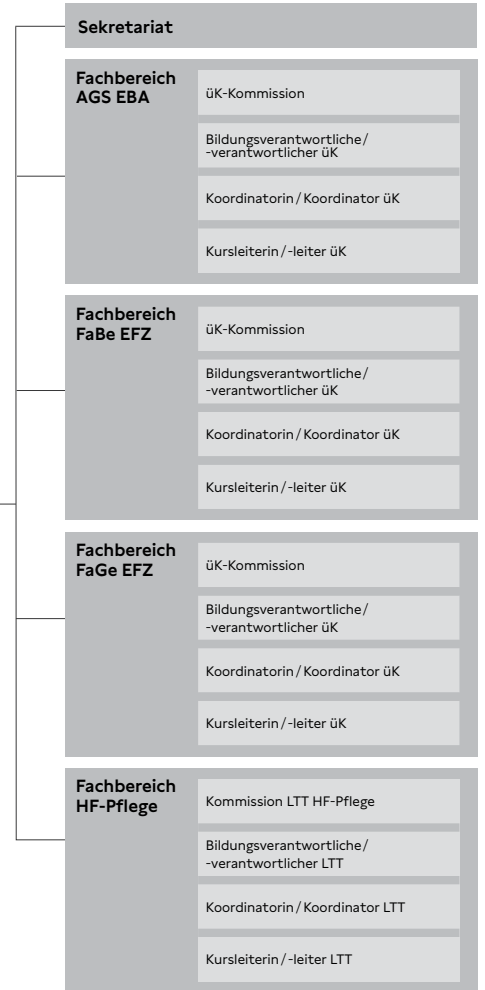
Organigramm

Stand per 31.12.2025

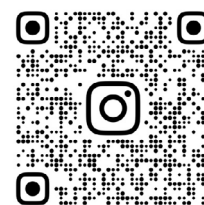
Verein



Kurszentrum



 Geschäftsleitung * Fachliche Unterstellung Prüfungsleitung Kanton St.Gallen



puls-berufe.ch



oda
gesundheit
soziales

SG AR AI FL

Oda Gesundheit Soziales

SG AR AI FL

Flurhofstrasse 152
9000 St.Gallen

+41 71 280 88 40
info@odags.ch
odags.ch

Impressum

Der Geschäftsbericht ist digital auf der Webseite der Oda GS abgelegt. Eine Print-Version ist bei der Oda GS zu bestellen.

Herausgeber: Oda Gesundheit Soziales SG AR AI FL

Gestaltung: Die Gestalter AG, St.Gallen

Titelbild: Die Gestalter AG, St.Gallen

Druck: Rüesch AG, Rheineck

Auflage: 10 Exemplare