



Ergänzende Broschüre

Jahresrechnung 2021

Rechnung Verein OdA GS	2
Rechnung Kurszentrum	3
Konsolidierte Rechnung OdA GS	4
Anhang zur Jahresrechnung 2021	5
Bericht der Revisionsstelle	6

Statistik Qualifikationsverfahren

Fachfrau/-mann Gesundheit (FaGe) EFZ	7
Fachfrau/-mann Betreuung (FaBe) EFZ	7
Assistentin/Assistent Gesundheit und Soziales (AGS) EBA	7

Statistik Kurszentrum

FaGe EFZ/ Lernende und üK-Tage	8
FaBe EFZ/ Lernende und üK-Tage	10
AGS EBA/ Lernende und üK-Tage	11
HF-Pflege/ Auszubildende und LTT-Tage	12

Organe und Kommissionen

Mitgliederverzeichnis	13
Vorstand OdA GS	14
Kommission überbetriebliche Kurse FaGe EFZ	15
Kommission überbetriebliche Kurse FaBe EFZ	16
Kommission überbetriebliche Kurse AGS EBA	17
Kommission Lernbereich Training und Transfer HF-Pflege	18
Mitarbeiterinnen/Mitarbeiter OdA GS	19
Organigramm der OdA GS	20

Jahresrechnung 2021

Rechnung Verein OdA GS

in CHF

Bilanz per 31.12.2021

Aktiven	2021	Vorjahr
Flüssige Mittel	525 250.13	785 440.83
Forderungen aus Lieferungen und Leistungen	7 035.00	10 706.50
Übrige kurzfristige Forderungen	0.00	1 423.05
Aktive Rechnungsabgrenzung	4 244.20	19 666.56
Umlaufvermögen	536 529.33	817 236.94
Sachanlagen	144 154.00	86 407.20
Immaterielle Werte	88 324.13	95 090.44
Anlagevermögen	232 478.13	181 497.64
Total Aktiven	769 007.46	998 734.58
Passiven	2021	Vorjahr
Verbindlichkeiten aus Lieferungen und Leistungen	97 727.53	82 864.00
Übrige kurzfristige Verbindlichkeiten	8 997.70	32 099.50
Kontokorrent Kurszentrum	320 587.94	474 387.51
Passive Rechnungsabgrenzung	24 570.50	10 000.00
Kurzfristiges Fremdkapital	451 883.67	599 351.01
Berufsbildungsfonds / Fondssocial	40 399.30	63 201.30
Fondskapital	40 399.30	63 201.30
Rücklagen	50 000.00	50 000.00
Vereinskapital und Gewinnvortrag	286 182.27	212 525.34
Verlust/Gewinn	-59 457.78	73 656.93
Eigenkapital	276 724.49	336 182.27
Total Passiven	769 007.46	998 734.58

Erfolgsrechnung 1.1.2021 bis 31.12.2021

Ertrag	2021	Vorjahr
Mitgliederbeiträge	288 041.70	271 195.00
Erträge aus Leistungsvereinbarung	511 000.00	511 000.00
Einnahmen aus Kursen	70 675.00	45 820.00
Einnahmen LTT	71 200.00	0.00
Verrechnung an Kurszentrum	1 099 192.40	1 101 599.00
Umlage Gebäude, Infrastruktur	831 124.70	833 547.45
Umlage Qualitätsmanagement	17 018.00	28 159.00
Umlage Buchhaltung	83 125.05	69 574.80
Umlage Informatik	167 924.65	170 317.75
Übrige Erträge	93 239.35	118 712.60
Total Ertrag	2 133 348.45	2 048 326.60
Aufwand	2021	Vorjahr
Materialaufwand	3 193.65	2 850.60
Drittleistungen	30 293.67	87 468.40
Lohnaufwand, Sozialversicherung	1 101 764.06	948 286.57
Mieten, Unterhalt	737 061.29	730 882.36
Verwaltungsaufwand	262 436.28	214 185.24
Abschreibungen	102 722.36	104 678.15
Total Betriebsaufwand	2 237 471.31	2 088 351.32
Betriebsergebnis	-104 122.86	-40 024.72
Finanzaufwand	-3 616.55	-3 693.25
Ergebnis vor Beitrag FONDS SOCIAL	-107 739.41	-43 717.97
Beitrag FONDS SOCIAL (Entnahme aus Fonds)	136 452.00	117 374.90
Gewinn nach Beitrag FONDS SOCIAL	28 712.59	73 656.93
Ausserord. Aufwand (Verlustvortrag LTT aus Kurszentrum)	-88 170.37	0.00
Verlust/Gewinn	-59 457.78	73 656.93

Jahresrechnung 2021

3

Rechnung Kurszentrum

in CHF

Bilanz per 31.12.2021

Aktiven	2021	Vorjahr
Kontokorrent Verein	320 587.94	474 387.51
Forderungen aus Lieferungen und Leistungen	889 755.00	782 475.00
Aktive Rechnungsabgrenzung	7 800.00	0.00
Umlaufvermögen	1 218 142.94	1 256 862.51
Sachanlagen	62 911.58	91 224.73
Anlagevermögen	62 911.58	91 224.73
Total Aktiven	1 281 054.52	1 348 087.24
Passiven	2021	Vorjahr
Verbindlichkeiten aus Lieferungen und Leistungen	54 969.23	60 502.60
Passive Rechnungsabgrenzung	469 473.60	461 960.00
Kurzfristiges Fremdkapital	524 442.83	522 462.60
Vorschlagskonto überbetriebliche Kurse	504 770.96	661 954.28
Langfristiges Fremdkapital	504 770.96	661 954.28
Rücklagen	251 840.73	251 840.73
Verlustvortrag	-88 170.37	-69 155.50
Gewinn / Verlust	88 170.37	-19 014.87
Eigenkapital	251 840.73	163 670.36
Total Passiven	1 281 054.52	1 348 087.24

Erfolgsrechnung 1.1.2021 bis 31.12.2021

Ertrag	2021	Vorjahr
Einnahmen aus üK	2 347 464.19	2 558 187.93
Subventionen Bund und Kanton	856 050.00	855 080.00
Bildung Vorschlagskonto	-37 463.26	-12 262.11
Auflösung Vorschlagskonto	482 567.39	369 115.98
Übrige Erträge	5 174.35	2 840.80
Total Ertrag	3 653 792.67	3 772 962.60
Aufwand	2021	Vorjahr
Materialaufwand	96 388.71	134 103.64
Drittleistungen	152 156.30	153 498.43
Lohnaufwand, Sozialversicherung	2 246 599.71	2 335 510.40
Mieten, Unterhalt (Umlage Gebäude)	832 810.95	836 675.05
Verwaltungsaufwand (inkl. Umlagen)	314 648.05	318 546.05
Abschreibungen	47 188.95	52 643.90
Total Betriebsaufwand	3 689 792.67	3 830 977.47
Betriebsergebnis	-36 000.00	-58 014.87
Finanzaufwand	0.00	0.00
Ergebnis vor Beitrag FONDS SOCIAL	-36 000.00	-58 014.87
Beitrag FONDS SOCIAL (Entnahme aus Fonds)	36 000.00	39 000.00
Gewinn nach Beitrag FONDS SOCIAL	0.00	-19 014.87
Ausserord. Ertrag (Verlustvortrag LTT an Verein)	88 170.37	0.00
Gewinn / Verlust	88 170.37	-19 014.87

Konsolidierte Rechnung OdA GS

in CHF

Bilanz per 31.12.2021

Aktiven	2021	Vorjahr
Flüssige Mittel	525 250.13	785 440.83
Forderungen aus Lieferungen und Leistungen	896 790.00	793 181.50
Übrige kurzfristige Forderungen	0.00	1 423.05
Aktive Rechnungsabgrenzung	12 044.20	19 666.56
Umlaufvermögen	1 434 084.33	1 599 711.94
Sachanlagen	207 065.58	177 631.93
Immaterielle Werte	88 324.13	95 090.44
Anlagevermögen	295 389.71	272 722.37
Total Aktiven	1 729 474.04	1 872 434.31
Passiven	2021	Vorjahr
Verbindlichkeiten aus Lieferungen und Leistungen	152 696.76	143 366.60
Übrige kurzfristige Verbindlichkeiten	8 997.70	32 099.50
Passive Rechnungsabgrenzung	494 044.10	471 960.00
Kurzfristiges Fremdkapital	655 738.56	647 426.10
Vorschlagskonto überbetriebliche Kurse	504 770.96	661 954.28
Langfristiges Fremdkapital	504 770.96	661 954.28
Berufsbildungsfonds / Fondssocial	40 399.30	63 201.30
Fondskapital	40 399.30	63 201.30
Rücklagen	301 840.73	301 840.73
Vereinskapital und Gewinnvortrag	198 011.90	143 369.84
Verlust/Gewinn	28 712.59	54 642.06
Eigenkapital	528 565.22	499 852.63
Total Passiven	1 729 474.04	1 872 434.31

Erfolgsrechnung 1.1.2021 bis 31.12.2021

Ertrag	2021	Vorjahr
Mitgliederbeiträge	288 041.70	271 195.00
Erträge aus Leistungsvereinbarung	511 000.00	511 000.00
Einnahmen aus Kursen	70 675.00	45 820.00
Einnahmen aus üK	2 418 664.19	2 558 187.93
Subventionen Bund und Kanton	856 050.00	855 080.00
Bildung Vorschlagskonto	-37 463.26	-12 262.11
Auflösung Vorschlagskonto	482 567.39	369 115.98
Übrige Erträge	98 413.70	121 553.40
Total Ertrag	4 687 948.72	4 719 690.20
Aufwand	2021	Vorjahr
Materialaufwand	99 582.36	136 954.24
Drittleistungen	182 449.97	240 966.83
Lohnaufwand, Sozialversicherung	3 348 363.77	3 283 796.97
Mieten, Unterhalt	738 747.54	734 009.96
Verwaltungsaufwand	309 016.63	264 679.74
Abschreibungen	149 911.31	157 322.05
Total Betriebsaufwand	4 828 071.58	4 817 729.79
Betriebsergebnis	-140 122.86	-98 039.59
Finanzaufwand	-3 616.55	-3 693.25
Ergebnis vor Beitrag Fondssocial	-143 739.41	-101 732.84
Beitrag Fondssocial (Entnahme aus Fonds)	172 452.00	156 374.90
Verlust/Gewinn	28 712.59	54 642.06

Anhang zur Jahresrechnung 2021

in CHF

1. Angaben über den Verein

Name: OdA Gesundheit Soziales SG AR AI FL (OdA GS)
Rechtsform / Sitz: Verein mit Sitz in St.Gallen.

2. Angaben über die in der Jahresrechnung angewandten Grundsätze

Rechtsgrundlage, Rechnungslegungsstandard

Die vorliegende Jahresrechnung wurde gemäss den Vorschriften des Schweizer Gesetzes, insbesondere der Artikel über die kaufmännische Buchführung und Rechnungslegung des Obligationenrechts (Art. 957 bis 962) erstellt.

Allgemeine Rechnungslegungsgrundsätze

Die Rechnungslegung erfordert vom Vereinsvorstand Schätzungen und Beurteilungen, welche die Höhe der ausgewiesenen Vermögenswerte und Verbindlichkeiten sowie Eventualverbindlichkeiten im Zeitpunkt der Bilanzierung, aber auch Aufwendungen und Erträge der Berichtsperiode beeinflussen könnten. Der Vereinsvorstand entscheidet dabei jeweils im eigenen Ermessen über die Ausnutzung der bestehenden gesetzlichen Bewertungs- und Bilanzierungsspielräume.

Sachanlagen / Immaterielle Werte

Sachanlagen und immaterielle Werte sind zu Anschaffungs- oder Herstellkosten abzüglich notwendiger Abschreibungen bilanziert. Die Aktivierungsgrenze liegt bei 2 000 Fr. Die Abschreibungen erfolgen linear über die geschätzte Nutzungsdauer. Die für die Abschreibung angewandten Nutzungsdauern entsprechen dem Reglement zur Subventionierung von überbetrieblichen Kursen der Schweizerischen Berufsbildungsämter-Konferenz.

3. Aktive und passive Rechnungsabgrenzung

Das Rechnungsjahr stimmt nicht mit dem Schuljahr überein. Daher sind Ende Jahr Abgrenzungen nötig. Darin enthalten sind: Einnahmen aus überbetrieblichen Kursen und Subventionen. Die Ergebnisse der einzelnen noch nicht abgeschlossenen überbetrieblichen Kurse werden ins Folgejahr übertragen.

4. Vorschlagskonto überbetriebliche Kurse

Die Ergebnisse der überbetrieblichen Kurse werden über Vorschlagskonti vorgetragen. Der Saldo setzt sich wie folgt zusammen:

Konto	2021	2020
2350 Vorschlag üK FaGe	256'268.65	411'936.30
2351 Vorschlag üK FaBe	67'652.18	58'681.05
2352 Vorschlag üK AGS	180'850.13	191'336.93
Total Vorschlagskonti	504'770.96	661'954.28

5. Anzahl Mitarbeitende (ohne Lernende)

	2021	2020
Anzahl Vollzeitstellen im Jahresdurchschnitt	15.02	14.90
Anzahl Kursleiterinnen / Kursleiter	113	111

6. Verbindlichkeiten gegenüber Vorsorgeeinrichtungen

	2021	2020
BVG-Sammelstiftung Swiss Life	65'838	61'396

7. Restbetrag der Verbindlichkeiten aus kaufvertragsähnlichen Leasinggeschäften und anderen Leasingverpflichtungen, sofern diese nicht innert zwölf Monaten ab Bilanzstichtag auslaufen oder gekündigt werden können

Fester Mietvertrag Schulungs- und Büroräume bis 31.7.2029:

verbleibende Mietdauer ab 1. Januar 2022	91 Monate
Nettomiete pro Monat	53'327
Nettomiete total bis 31. Juli 2029	4'852'757

8. Wesentliche Ereignisse nach dem Bilanzstichtag

Nach dem Bilanzstichtag sind keine wesentlichen Ereignisse eingetreten, welche die Aussagefähigkeit der Jahresrechnung beeinträchtigen könnten bzw. an dieser Stelle offengelegt werden müssten.

Bericht der Revisionsstelle



Bericht der Revisionsstelle zur eingeschränkten Revision der Jahresrechnung 2021

An die Mitgliederversammlung des Vereins
OdA Gesundheit Soziales SG AR AI FL
9000 St.Gallen

Als Revisionsstelle haben wir die Jahresrechnungen (Bilanz, Erfolgsrechnung und Anhang) des Vereins OdA Gesundheit Soziales SG AR AI FL, des Kurszentrums und die konsolidierte Jahresrechnung für das am 31. Dezember 2021 abgeschlossene Geschäftsjahr geprüft.

Für die Jahresrechnungen ist der Vorstand verantwortlich, während unsere Aufgabe darin besteht, die Jahresrechnungen zu prüfen. Wir bestätigen, dass wir die gesetzlichen Anforderungen hinsichtlich Zulassung und Unabhängigkeit erfüllen.

Unsere Revision erfolgte nach dem Schweizer Standard zur Eingeschränkten Revision. Danach ist diese Revision so zu planen und durchzuführen, dass wesentliche Fehlaussagen in den Jahresrechnungen erkannt werden. Eine eingeschränkte Revision umfasst hauptsächlich Befragungen und analytische Prüfungshandlungen sowie den Umständen angemessene Detailprüfungen der beim geprüften Unternehmen vorhandenen Unterlagen. Dagegen sind Prüfungen der betrieblichen Abläufe und des internen Kontrollsystems sowie Befragungen und weitere Prüfungshandlungen zur Aufdeckung deliktischer Handlungen oder anderer Gesetzesverstösse nicht Bestandteil dieser Revision.

Bei unserer Revision sind wir nicht auf Sachverhalte gestossen, aus denen wir schliessen müssten, dass die Jahresrechnungen nicht Gesetz und Statuten entsprechen.

Finanzkontrolle des Kantons St.Gallen

Guido Schweizer
Zugelassener Revisionsexperte
Leitender Revisor

Ralf Zwick
Zugelassener Revisionsexperte
Leiter Finanzkontrolle

St.Gallen, 1. März 2022

Beilagen:

– Jahresrechnungen 2021 bestehend aus Bilanz, Erfolgsrechnung, Anhang

Beruf	Prüfungsjahr	FaGe		FaBe		AGS	
		2020	2021	2020	2021	2020	2021
SG	Grundbildung	271	284	118	129	38	50
	Erwachsenenbildung	56	59	34	39		
	QV nach Art. 32	18	15	12	7		
	Nachholprüfungen		1	1	2		
AR	Grundbildung	30	32	15	15	10	15
	Erwachsenenbildung	6	8	9	8		
	QV nach Art. 32	7	2	0	0		
	Nachholprüfungen		1	0	0		
AI	Grundbildung	9	9	2	0	1	2
	Erwachsenenbildung			0	2		
	QV nach Art. 32	1		0	0		
	Nachholprüfungen			0	0		
FL	Grundbildung	14	9	8	13	2	3
	Erwachsenenbildung	2	1	3	1		
	QV nach Art. 32			0	0		
	Nachholprüfungen			0	0		
Andere Kantone	Grundbildung			0	0		
	Erwachsenenbildung			13	12		
	QV nach Art. 32		4	0	0		
	Nachholprüfungen			2	0		
Total		414	425	217	228	51	70

Anzahl Lernende

Bereich	Lehrbeginn					
		2018	2019	2020	2021	Total
Akutspital	GB	110	117	101	102	
	EB	0	1	1	2	
Institutionen Langzeitpflege	GB	181	179	188	225	
	EB	0	51	36	67	
Psychiatrische Kliniken	GB	17	14	19	16	
	EB	0	2	2	0	
Institutionen für Menschen mit Beeinträchtigung	GB	1	2	2	2	
	EB	0	1	0	1	
Rehabilitationskliniken	GB	15	14	11	9	
	EB	0	0	1	3	
Spitex-Organisationen	GB	19	12	22	22	
	EB	0	10	6	9	
Total		343	403	389	458	1593
Art. 32		0	19	21	17	

Herkunft der Lernenden (Lehrbetrieb)

Bereich	Kanton							Total
		SG	AR	AI	FL	SH	TG	
Akutspital	GB	396	25	1	8	0	0	
	EB	3	1	0	0	0	0	
Institutionen Langzeitpflege	GB	640	69	16	47	1	1	
	EB	137	15	2	0	0	0	
Psychiatrische Kliniken	GB	63	3	0	0	0	0	
	EB	4	0	0	0	0	0	
Institutionen für Menschen mit Beeinträchtigung	GB	6	0	0	0	0	0	
	EB	2	0	0	0	0	0	
Rehabilitationskliniken	GB	29	20	0	0	0	0	
	EB	0	4	0	0	0	0	
Spitex-Organisationen	GB	47	15	4	9	0	0	
	EB	20	3	2	0	0	0	
Total		1347	155	25	64	1	1	1593

Total überbetriebliche Kurstage GB BiVo 2017 (Anzahl Tage)

üK	Lehrbeginn				
		2019	2020	2021	Total
üK 01	Berufsperson, Hygiene, Arbeitssicherheit (2)			771	
üK 02	Mobilität, Kleiden, Körperpflege (3)		400	586	
üK 03	Mahlzeiten zubereiten (1)		111	257	
üK 04	Ernährung (1)		217		
üK 05	Mobilität, Kinaesthetics (2)		692		
üK 06	Körperpflege, Ausscheidung (29)		690		
üK 07	Berufsperson, Teamarbeit (1)		343		
üK 08	Vitalzeichen, Tagesstruktur, Umfeld (2)		678		
üK 09	Prophylaxen, Positionierungen (1)		339		
üK 10	Mobilität, Kinaesthetics (2)		697		
üK 11	Hör-, Sehbeeinträchtigung (1)		335		
üK 12	Körperpflege, Ressourcen (1)		325		
üK 13	Flüssigkeitsbilanz, Blutentnahme, Medikamente, Injektionen (4)	783	841		
üK 14	Atmung (1)	349			
üK 15	Verwirrtheitszustände (1)	350			
üK 16	Verbandswechsel, Sondennahrung, Infusionen, Dauerkatherder (3)	1028			
üK 17	Krisensituationen (2)	681			
üK 18	Notfallsituationen (1)	333			
üK 19	Chronische Erkankungen, Palliation, Sterbephase (2)	672			
üK 20	Berufsperson, Qualifikationsverfahren (1)	331			
Total		4527	5668	1614	11809

Total überbetriebliche Kurstage EB BiVo 2017 (Anzahl Tage)

üK	Lehrbeginn			
		2020	2021	Total
üK 01v	Berufsperson, Arbeitssicherheit, Hygiene, Lerndokumentation, Ausbildungshandbuch (1)		93	
üK 02v	Körperpflege (1)		84	
üK 03v	Notfallsituationen (1)		91	
üK 04v	Mobilität, Kinaesthetics (3)		44	
üK 05v	Kirsensituationen (1)		60	
üK 06v	Chronische Erkrankungen, Palliation, Sterbephase (2)	119		
üK 07v	Ernährung (1)		55	
üK 08v	Körperpflege, Ausscheidung (2)		105	
üK 09v	Prophylaxen, Positionierungen, Atmung (1)		57	
üK 10v	Vitalzeichen, Flüssigkeitsbilanz, Tagesstruktur (1)		55	
üK 11v	Blutentnahme, Injektion (2)		122	
üK 12v	Verwirrtheitszustände (1)		57	
üK 13v	Verbandswechsel, Sondennahrung, Infusionen, Dauerkather (3)		179	
Total		809	312	1121

FaBe EFZ / Lernende und üK-Tage

Anzahl Lernende		Lehrbeginn				
Bereich		2018	2019	2020	2021	Total
Kinderhorte und -krippen	GB	126	142	146	164	
	EB		21	17	22	
Institutionen für Menschen mit Beeinträchtigung	GB	61	65	54	72	
	EB		39	43	45	
Institutionen für Langzeitpflege	GB	-	-	-	-	
	EB	-	-	-	-	
Total		187	267	260	303	1017
Art. 32			6	6	9	21

Herkunft der Lernenden (Lehrbetrieb)

Bereich	Kanton	Lehrbetrieb							Total
		SG	AR	AI	FL	GR	GL	ZH	
Kinderhorte und -krippen	GB	360	48	3	37	106	21	3	
	EB	43	7	3	3	4			
Institutionen für Menschen mit Beeinträchtigung	GB	166	25	-	4	43	13	1	
	EB	72	35	5	5	8	2		
Institutionen für Langzeitpflege	GB								
	EB								
Total		641	115	11	49	161	36	4	1017

Total überbetriebliche Kurstage (Anzahl Tage)		Lehrbeginn				
Bereich		2018	2019	2020	2021	Total
Kinderhorte und -krippen	GB	56	1038	1369	570	
	EB		55	195	84	
Institutionen für Menschen mit Beeinträchtigung	GB	47	632	431	209.5	
	EB			487	138	
Total		103	1725	2482	1001.5	5311.5

AGS EBA / Lernende und üK-Tage

Anzahl Lernende		Lehrbeginn		
Bereich		2020	2021	Total
Institutionen für Menschen mit Beeinträchtigung		3	9	
Institutionen Langzeitpflege		54	46	
Akutspital		3	0	
Spitex-Organisationen		0	1	
Psychiatrische Kliniken		2	1	
Rehabilitationskliniken		0	0	
Total		62	57	119

Herkunft der Lernenden (Lehrbetrieb)

Bereich	Kanton	Lehrbetrieb				Total
		SG	AR	AI	FL	
Institutionen für Menschen mit Beeinträchtigung		10	0	0	2	
Institutionen Langzeitpflege		83	14	3	0	
Akutspital		1	2	0	0	
Spitex-Organisationen		0	0	0	1	
Psychiatrische Kliniken		1	2	0	0	
Rehabilitationskliniken		0	0	0	0	
Total		95	18	3	3	119

Total überbetriebliche Kurstage (Anzahl Tage)		Lehrbeginn			
üK		2019	2020	2021	Total
01_Einführungskurs (1)				58	
02_Hygiene 1 und A + L (1)				58	
03_Zwischenmahlzeiten (1)				59	
04_Essraum (1)				55	
05_GKP 1 (2)				112	
06_An- und Auskleiden + AS 1 (1)				54	
07+08_BIA+Wäschepflege (1)			50		
09_GKP 2 (1)			56		
10_PWP (1)			53		
11_Aktivierung 1 (2)			108		
12_HYS 2/Essen und Trinken (1)			54		
13_Kinaesthetics (3)			155		
14_Prophylaxen (2)			126		
üK 15_Ausscheidung 2 (1)			60		
üK 16_VZ/AOS (1)			58		
üK 17_Aktivierung 2 (2)			120		
üK 18+19_Infos IPA+HFS (2)		140			
Total		140	840	396	1376

HF-Pflege/Auszubildende und LTT-Tage

Total LTT HF-Pflege (Anzahl Tage)

Bereich	Lehrbeginn				
	2018	2019	2020	2021	Total
Total	19	121	120	62	322

Gesamtentwicklung Anzahl LTT Kurstage

Bereich	Lehrbeginn			
	2018	2019	2020	2021
Total	50	150	273	322

Die Anzahl Tage und die Gesamtentwicklung sind differenziert zu betrachten. Einige Ausbildungsbetriebe führen einzelne LTT-Tage selbständig durch und nutzen nur ergänzend das Angebot.

Organe und Kommissionen

Mitgliederverzeichnis

Spitalregion Fürstenland Toggenburg

Spitalregion Linth

Spitalregion Rheintal Werdenberg Sarganserland

Kantonsspital St.Gallen

Kompetenzzentrum Gesundheit und Alter, St.Gallen

Ostschweizer Kinderspital, St.Gallen

Kliniken Valens

Psychiatrie St.Gallen Nord, Wil

Psychiatrie-Dienste Süd, Pfäfers

Spitex Verband SG|AR|AI

Verband Betagten- und Pflegeheime CURAVIVA St.Gallen

INSOS St.Gallen und Appenzell Innerrhoden

Hirslanden Klinik Stephanshorn, St.Gallen

kibesuisse; Region Ostschweiz und Fürstentum Liechtenstein

vpod ostschweiz, St.Gallen

Schweizer Berufsverband der Pflegefachfrauen/-männer (SBK) Sektion St.Gallen, Thurgau, Appenzell

Berufsverband Fachperson Betreuung Schweiz, Region Nordostschweiz

Agogis Höhere Fachschule Soziales

Berufs- und Weiterbildungszentrum für Gesundheits- und Sozialberufe St.Gallen

Berufs- und Weiterbildungszentrum Toggenburg

Berufs- und Weiterbildungszentrum Sarganserland

Spitalverbund Appenzell Ausserrhoden

CURAVIVA Appenzellerland

INSOS Appenzell Ausserrhoden

Hirslanden Klinik am Rosenberg, Heiden

Berit Klinik, Berit Paracelsus Klinik AG, Speicher

Verband für anthroposophische Heilpädagogik und Sozialtherapie Schweiz, Kantonalgruppe beider Appenzell und St.Gallen

Stiftung Roth-Haus Teufen

Berufsbildungszentrum Herisau

Kantonales Gesundheitszentrum Appenzell

Liechtensteinisches Landesspital, Vaduz

Stiftung Liechtensteinische Alters- und Krankenhilfe, Schaan

Vorstand OdA GS

Name	Vertretung	Betrieb
Gertsch Christian Co-Präsident	Bereich Soziales	Landscheide Lebensraum und Arbeitsplatz, Schönengrund
Di Nardo Carmine Co-Präsident	Bereich Gesundheit	Psychiatrie-Dienste Süd, Pfäfers
Alpiger René	CURAVIVA St.Gallen	Geriatrische Klinik St.Gallen
Giger-Hauser Barbara (ab Juni 2021)	Zentrumsspital	Kantonsspital St.Gallen
Mösli Nicole (bis Mai 2021)	Zentrumsspital	Kantonsspital St.Gallen
Hegglin Rahel (bis Mai 2021)	Personalverbände	Ostschweizer Kinderspital, St.Gallen
Iseli-Senn Cornelia (ab Juni 2021)	Personalverbände	SBK SG TG AR AI
Jäggi Rebekka (bis Oktober 2021)	CURAVIVA Appenzellerland	Hof Speicher, Speicher
Girsberger Ursina (ab November 2021)	CURAVIVA Appenzellerland	Betreuung Zentrum Heiden
Kasper-Dudli Gabriela	INSOS St.Gallen	Ostschweizer Kompetenzzentrum für Menschen mit einer Körperbehinderung oder Hirnverletzung (OVWB), St.Gallen
Lehmann Anke	Kanton St.Gallen	Gesundheitsdepartement, Kanton St.Gallen
Quast-Schlutius Ute	kibesuisse Region Ostschweiz und Fürstentum Liechtenstein	kibesuisse, Zürich
Sharp Sandra	Kanton St.Gallen	Departement des Innern, Kanton St.Gallen
Weber-Zeller Ruth	Spitex Verband SG/AR/AI	Spitex Verband SG/AR/AI
Wildhaber Werner	Spitalregionen Werdenberg Sarganserland,	Spitalregion Rheintal, Spital Grabs
Kuster Thomas (ab August 2021)	Berufsfachschulen	BZGS St.Gallen
Mit beratender Stimme		
Meichtry Valentin	OdA GS, Vorsitzender der Geschäftsleitung	OdA GS, St.Gallen
Protokoll		
Sonderegger Noelia	OdA GS, Assistentin der Geschäftsleitung	OdA GS, St.Gallen

Kommission überbetriebliche Kurse FaGe EFZ

Name	Vertretung	Betrieb
Fäh Paul Präsident	Alters-/Pflegeheime FL	Liechtensteinische Alters- und Krankenhilfe, Schaan
Frei Patrick	Amt für Berufsbildung	Bildungsdepartement des Kantons St.Gallen
Baselgia Brida	Rehabilitation	Kliniken Valens, Valens
Zimmermann Andrea	Berufsfachschulen	Berufs- und Weiterbildungszentrum für Gesundheits- und Sozialberufe (BZGS), St.Gallen
Eigenmann Denise	Spitäler	Kantonsspital St.Gallen
Eisenhut Franziska	Spitäler	Spitalverbund AR, Spital Herisau
Lanz Fredy	Kinder, Akutspital	Ostschweizer Kinderspital, St.Gallen
Moser Markus	CURAVIVA	Evangelisches Pflegeheim Heiligkreuz, St.Gallen
Oberholzer Patrik	Psychiatrie	Psychiatrie-Dienste Süd, Pfäfers
Schiess Judith	Spitex Verband SG/AR/AI	Spitex mittleres Toggenburg, Wattwil
Weimer Karin	CURAVIVA St.Gallen	Kompetenzzentrum Gesundheit und Alter, St.Gallen
Mit beratender Stimme		
Glanzmann Yvonne	Berufsfachschule	Berufsbildungszentrum Herisau (BBZ Herisau)
Hefti Beatrice	Berufsfachschule	Berufs- und Weiterbildungszentrum Sarganserland (BZSL), Sargans
Zehnder Astrid	Berufsfachschule	Berufs- und Weiterbildungszentrum Toggenburg (BWZT), Wattwil
Meichtry Valentin	Vorsitzender der Geschäftsleitung	OdA GS, St.Gallen
Thalmann Stéphanie	Bildungsverantwortliche üK FaGe	OdA GS, St.Gallen
Protokoll		
Kessler Gabriela	Koordinatorin üK FaGe	OdA GS, St.Gallen

Kommission überbetriebliche Kurse FaBe EFZ Ost

Name	Vertretung	Betrieb
Parpan Caroline Präsidentin	INSOS St.Gallen	Stiftung Säntisblick, Degersheim
Frei Patrick	Amt für Berufsbildung	Bildungsdepartement des Kantons St.Gallen
Gonzales Lourdes	INSOS St.Gallen	Heimstätten Wil
vakant	kibesuisse Region Ostschweiz und Fürstentum Liechtenstein	
Looser Urs	INSOS St.Gallen	Stiftung Kronbühl, Wittenbach
Quast-Schlutius Ute	kibesuisse Region Ostschweiz und Fürstentum Liechtenstein	Kinderkrippe Spielhuus Schnäggli, St.Gallen
Zanolari-Sutter Simone	Lehrbetriebe Graubünden	KIMI Krippen AG, Chur
Mit beratender Stimme		
Hollenstein Susanne	Verantwortliche üK	OdA G+S Graubünden, Chur
Kaltbrunner Manuela	Berufsfachschule	Berufs- und Weiterbildungszentrum für Gesundheits- und Sozialberufe (BZGS), St.Gallen
Meichtry Valentin	Vorsitzender der Geschäftsleitung	OdA GS, St.Gallen
Settegrana Giuseppa	Bildungsverantwortliche üK FaBe	OdA GS, St.Gallen
Protokoll		
Hofmann Antje	Koordinatorin üK FaBe	OdA GS, St.Gallen

Kommission überbetriebliche Kurse AGS EBA

Name	Vertretung	Betrieb
Schöllhorn-Schilling Nicole Präsidentin	CURAVIVA St.Gallen	Tertianum Gruppe Ostschweiz
Frei Patrick	Amt für Berufsbildung	Bildungsdepartement des Kantons St.Gallen
Huerta Franziska	Akutsptäler	Spitalverbund Appenzell Ausserrhoden, Psychiatrisches Zentrum AR, Herisau
Naef Jennifer	CURAVIVA Appenzellerland	Seniorenheim Bad Säntisblick AG
Meili Patricia	Berufsfachschule	Berufs- und Weiterbildungszentrum für Gesundheits- und Sozialberufe (BZGS), St.Gallen
Wenger-Furigo Heidi	INSOS St.Gallen	HPV Rorschach
Wucherer Johanna	INSOS St.Gallen	Quimby Huus, St.Gallen
vakant	Spitex-Verband Kanton St.Gallen	
Mit beratender Stimme		
Bürge Jolanda	Berufsfachschule	Berufs- und Weiterbildungszentrum Toggenburg
Glanzmann Yvonne	Berufsfachschule	Berufsbildungszentrum Herisau (BBZ Herisau)
Hefti Beatrice	Berufsfachschule	Berufs- und Weiterbildungszentrum Sarganserland (BZSL), Sargans
Meichtry Valentin	Vorsitzender der Geschäftsleitung	OdA GS, St.Gallen
Neff-Baumann Mirjam	Bildungsverantwortliche üK AGS	OdA GS, St.Gallen
Protokoll		
Neff-Baumann Mirjam	Koordinatorin üK AGS	OdA GS, St.Gallen

Kommission Lernbereich Training und Transfer HF-Pflege

Name	Vertretung	Betrieb
Vogt Alexandra Vorsitz	CURAVIVA St.Gallen	Haus Wieden, Buchs SG
Katrin Zuberbühler (AR)	Spitex Verband SG / AR / AI	Spitex Appenzellerland Steig-Center, Herisau
Peita Karin	Spitex Verband SG / AR / AI	Spitex West, St.Gallen
Weimer Karin	CURAVIVA St.Gallen	Kompetenzzentrum Gesundheit und Alter, St.Gallen
Kathrin Hörler	CURAVIVA Appenzellerland	Betreuungs-Zentrum Heiden, Heiden
Gschwend Marianne	Höhere Fachschule Gesundheit	Berufs- und Weiterbildungszentrum für Gesund- heits- und Sozialberufe (BZGS), St.Gallen
Mit beratender Stimme		
Meichtry Valentin	Vorsitzender der Geschäftsleitung	OdA GS, St.Gallen
Pribil Sunita	Bildungsverantwortliche LTT HF-Pflege	OdA GS, St.Gallen
Frei Barbara	Verantwortliche Höhere Berufsbildung Gesundheit	OdA GS, St.Gallen
Protokoll		
Pribil Sunita	Bildungsverantwortliche LTT HF-Pflege	OdA GS, St.Gallen

Mitarbeiterinnen / Mitarbeiter OdA GS

Stand: 31.12.2021

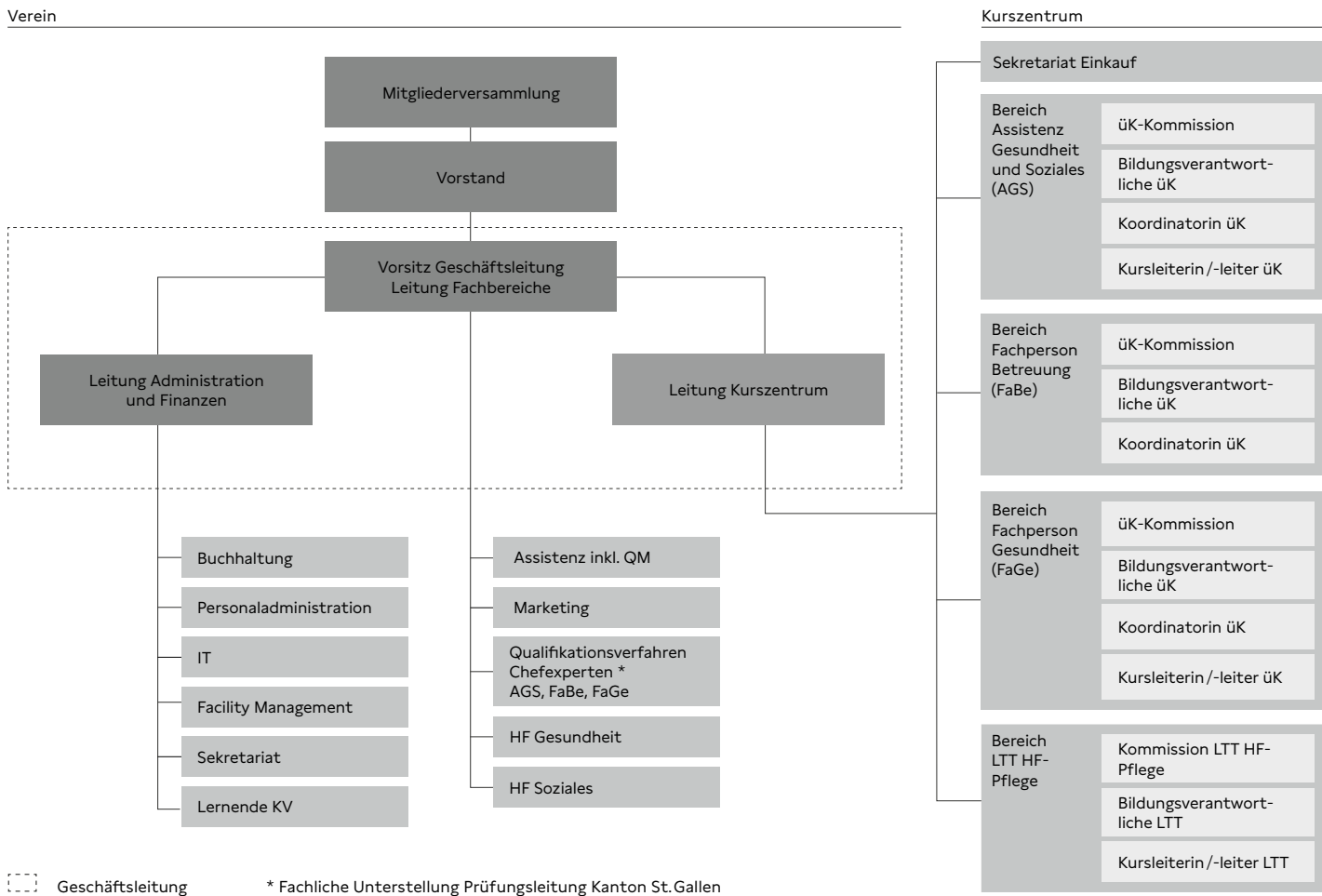
Name	Funktion
Meichtry Valentin *	Vorsitzender der Geschäftsleitung Leiter Fachbereiche
Sonderegger Noelia	Assistentin der Geschäftsleitung Assistentin Marketing und Qualitätsmanagement
Frei Barbara	Verantwortliche Höhere Berufsbildung Gesundheit Chefexpertein Fachfrau/-mann Gesundheit EFZ**
Settegrana Giuseppa	Verantwortliche Höhere Berufsbildung Soziales
Neff-Baumann Mirjam	Chefexpertein Assistentin/Assistent Gesundheit und Soziales EBA**
Peter Maria	Chefexpertein Fachfrau/-mann Betreuung EFZ**
Rauner Fredi*	Mitglied der Geschäftsleitung Leiter Administration und Finanzen
Maksimovic Sladjana	Sekretärin der Geschäftsstelle und Rechnungswesen
vakant	Sekretärin der Geschäftsstelle und Support PkOrg
Brunner Nadine	Kaufmännische Mitarbeiterin der Geschäftsstelle
Wilczynski Ligia	Mitarbeiterin Reinigung
Fetahi Sadbere	Mitarbeiterin Reinigung
Heeb Monika	Mitarbeiterin Reinigung
Moser Chantal	Kauffrau EFZ in Ausbildung
Sadiki Trimnor	Kaufmann EFZ in Ausbildung
Franco Diaz Salma	Kauffrau EFZ in Ausbildung
Thalmann Stéphanie*	Mitglied der Geschäftsleitung Leiterin Kurszentrum Bildungsverantwortliche üK Fachfrau/-mann Gesundheit EFZ
Settegrana Giuseppa	Bildungsverantwortliche üK Fachfrau/-mann Betreuung EFZ
Pribil Sunita	Bildungsverantwortliche, Kursleiterin LTT HF-Pflege
Neff-Baumann Mirjam	Bildungsverantwortliche üK Assistentin/Assistent Gesundheit und Soziales EBA Koordinatorin üK Assistentin/Assistent Gesundheit und Soziales EBA
Kessler Gabriela	Koordinatorin üK Fachfrau/-mann Gesundheit EFZ Ausbildungsverantwortliche KV
Hofmann Antje	Koordinatorin üK Fachfrau/-mann Betreuung EFZ
Düring Eveline	Kursleiterin üK Fachfrau/-mann Gesundheit EFZ
Flach Lea	Kursleiterin üK Fachfrau/-mann Gesundheit EFZ und LTT HF-Pflege
Ehrt Severine	Sekretärin üK, Materialeinkauf und Lagerbewirtschaftung
Schmitter Cornelia	Sekretärin üK, Materialeinkauf und Lagerbewirtschaftung
Vogel Fredi	IT-Support
Stoffel Herbert	Hauswart

* Mitglieder der Geschäftsleitung

** Fachliche Unterstellung: Prüfungsleiter Kanton St.Gallen

Organigramm der OdA Gesundheit Soziales

Stand per 31.12.2021



oda
gesundheit
soziales

SG AR AI FL

OdA Gesundheit Soziales

SG AR AI FL

Flurhofstrasse 152
9000 St.Gallen

+41 71 280 88 40
info@odags.ch
odags.ch

Impressum

Den Geschäftsbericht der OdA GS finden Sie in einer separaten Broschüre auf der Webseite.

Herausgeber: OdA Gesundheit Soziales SG AR AI FL

Redaktionelle Bearbeitung: Marie-Claire Baumann

Gestaltung: Die Gestalter AG, St.Gallen

Druck: Grafimedia Druck AG, Goldach

Auflage: 150 Ex.